

ACTEURS DE LA PROTECTION DE L'ENFANCE LIBÉREZ LE POTENTIEL DES FAMILLES !



CREAI

NOUVELLE-AQUITAINE

Centre Régional d'Etudes,
d'Actions et d'Informations
*en faveur des personnes
en situation de vulnérabilité*

WEBINAIRE DE PRÉSENTATION

A partir de l'outil canadien CABA - AIDES



Le Centre Régional d'Étude, d'Action et d'Information en faveur des personnes en situation de vulnérabilité de Nouvelle-Aquitaine



SIEGE SOCIAL A BORDEAUX

Espace Rodesse
103 ter rue Belleville
33063 BORDEAUX CEDEX
05 57 01 36 50



ANTENNE DE POITIERS

203 route de Gençay
86280 SAINT-BENOIT
05 86 30 04 95



ANTENNE DE BRIVE

La Base
10 avenue Général Leclerc
19000 BRIVE
05 57 01 36 50



NOS DOMAINES D'INTERVENTION

en faveur de l'action sociale, sanitaire et médico-sociale

Observation et études

Proposer une expertise technique aux acteurs régionaux



ars
Association Régionale
Syndicale
Les élèves scolarisés dans les UEMA, UEEA et DAR
pour enfants avec des troubles du spectre de l'autisme
en Nouvelle-Aquitaine.
Année scolaire 2022-2023

Decembre 2023

- Enquêtes
- Publications de connaissances
- Production d'indicateurs de santé
- Analyse et synthèse d'informations quantitatives et qualitative
- Gestion de bases de données

Accompagnement

Concevoir une offre de formation adaptée



- Formation
- Appui technique et intervention auprès des professionnels des ESMS
- Soutien aux pratiques professionnelles
- Accompagnements à la mise en œuvre des politiques publiques

Animation régionale

Créer du lien entre les acteurs



Colloques

Centre ressources

Diffuser une information scientifique et technique d'actualité



handidonnées
Panorama des
données sur le
handicap dans les
territoires

- Production de données statistiques (site Handidonnées)
- Production de rapports d'études

Applications informatiques

- Tsara, Nous aussi, ALAZAR, Protéger un proche, Alisea...



ENJEUX DE LA FORMATION



- Doter les professionnels **d'outils concrets et éprouvés** pour
 - Accompagner les familles dans la durée afin de mieux répondre, ensemble, aux besoins des enfants
 - Renforcer la participation et soutenir la parentalité
 - Prévenir les placements et accompagner le retour à domicile
- **Changer de regard et de paradigme** : partir des besoins de l'enfant et des préoccupations des parents pour questionner la réponse à ces besoins ainsi que les ressources des familles et de leur environnement



OBJECTIFS DE LA FORMATION



*A l'issue de cette formation,
les participants seront capables de :*

- **Analyser et comprendre les besoins des enfants** à partir du cadre d'analyse écosystémique des besoins de développement des enfants
- Susciter et soutenir la **participation des enfants et des parents** dans l'analyse et la réponse à ces besoins
- **Intervenir auprès de l'enfant et de sa famille en cohérence avec les différents intervenants sociaux**



MODALITÉS DE LA FORMATION



- **Formation intra ou inter :**
 - à la demande d'une association / d'un établissement
 - ou mutualisée entre plusieurs établissements
- Groupe de 12 à 15 professionnels diplômés en travail social
- Durée : 4 jours répartis en 3 + 1 jours
- Lieu de la formation : à prévoir selon constitution des groupes : Bordeaux, Brive, Poitiers ou autre
- Dates : 2025



PROGRAMME DE LA FORMATION

Jour 1

- Le cadre d'analyse écosystémique de l'initiative Aides

Jour 2

- L'approche participative

Jour 3

- Les outils d'analyse de la méthode

Jour 4

- Retours d'expérience et approfondissement des outils

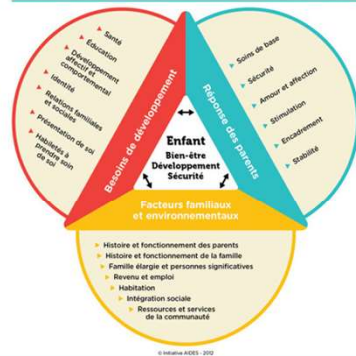


Présentation de la démarche du CABE

Index

1 Analyse des besoins de l'enfant

CADRE D'ANALYSE ÉCOSYSTÉMIQUE DES BESOINS DE DÉVELOPPEMENT DES ENFANTS



2 Parents et enfants sont nos partenaires



3 Partage de la compréhension



4 Cohérence des actions



5 Actions concertées



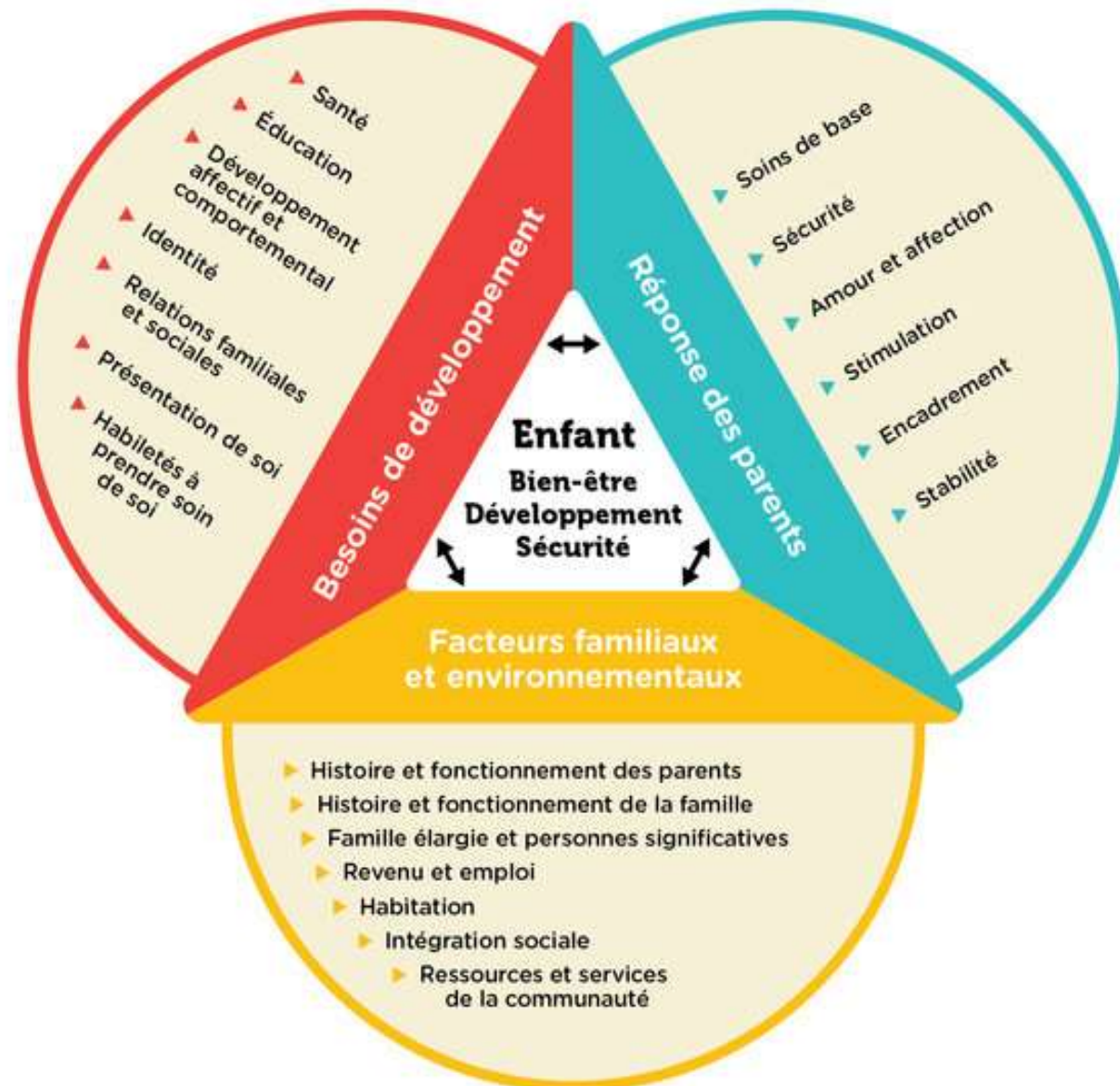
6 Responsabilité collective



CADRE D'ANALYSE ÉCOSYSTÉMIQUE DES BESOINS DE DÉVELOPPEMENT DES ENFANTS

1

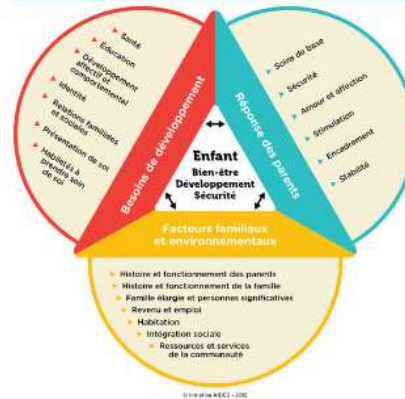
Analyse des besoins de l'enfant



Dresser un portrait juste et détaillé des besoins de développement de l'enfant selon 7 dimensions:

- santé
- éducation
- développement comportemental et affectif
- identité
- relations familiales et sociales
- présentation de soi
- habiletés à prendre soin de soi

CADRE D'ANALYSE ÉCOSYSTÉMIQUE DES BESOINS DE DÉVELOPPEMENT DES ENFANTS



Tenir compte de la capacité des parents, ou de substituts, à répondre à ses besoins de:

- soins de base
- sécurité
- amour et affection
- stimulation
- encadrement
- stabilité

Prendre en compte les facteurs familiaux et environnementaux susceptibles d'influencer les réponses à ces besoins.

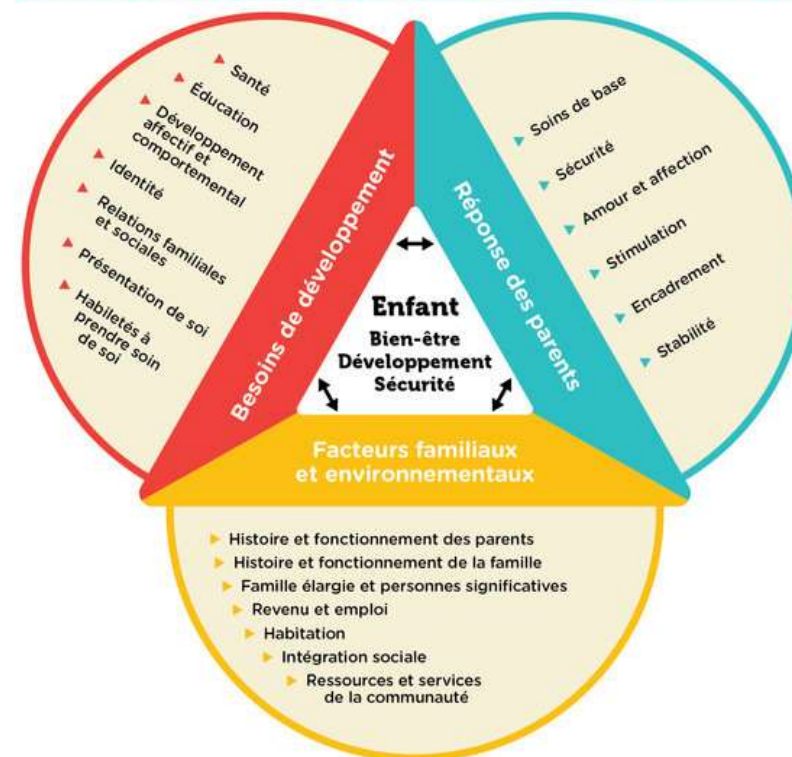
Le CABE

Outil issu de la recherche et qui permet une analyse tout au long de l'accompagnement en donnant la parole à chacun.

Différents outils ont été créés autour de ce schéma :

- ❖ Le « jeu t'écoute »
- ❖ Le triangle de mon monde.
- ❖ Le triangle de mon enfant
- ❖ La grille commune d'analyse
- ❖ La grille d'analyse préliminaire
- ❖ Le CABE

CADRE D'ANALYSE ÉCOSYSTÉMIQUE DES BESOINS DE DÉVELOPPEMENT DES ENFANTS



© Initiative AIDES - 2012

**Comment je me porte et
comment je me développe**

10 illustrations



Parle-moi de
quand tu as du plaisir

Ce que mes proches m'apportent

7 illustrations



Parle-moi
des personnes qui
rennent soin de toi



Parle-moi de
ta garderie / ton école

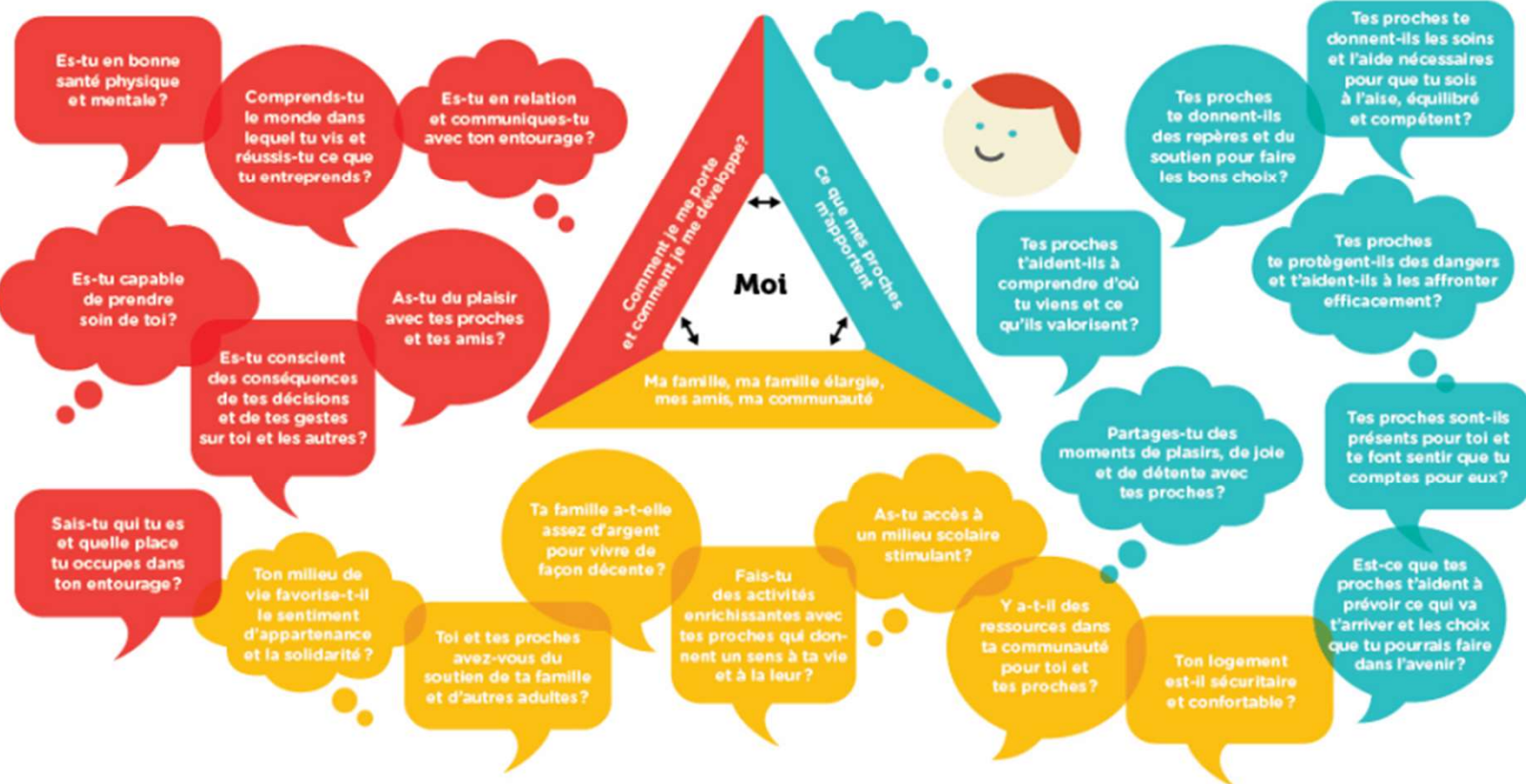
**Ma famille, ma
famille élargie, mes
amis, ma
communauté**

7 illustrations

11



LE TRIANGLE DE MON MONDE



2

**Parents et
enfants sont
nos
partenaires**



Le point de vue de l'enfant est considéré concernant ses besoins et les actions à planifier pour le soutenir.

La capacité du parent à développer des compétences en vue de réaliser ce changement est considérée.

Pourquoi s'intéresser aux problèmes des parents ?

1. Protéger les enfants ne peut pas se faire sans aider les parents.
2. Les problématiques rencontrées par les parents sont multiples (violences conjugales, toxicomanie, santé mentale...)
3. Les négligences provoquent des séquelles
4. Il y a des facteurs de risque qui sont en réalité des potentielles cibles d'action

Mais

Evaluation du risque ou analyse des besoins ?

Evaluation du risque

1. L'objet de préoccupation est la sécurité
2. L'intervenant est un sauveur
3. Génère un climat de conflit, de résistance => coercition.
4. On ne parvient pas vraiment à contrer les séquelles pour l'enfant
5. N'agit pas suffisamment sur les multiples facteurs des négligences

Analyse des besoins

1. L'objet des préoccupations est le développement, la sécurité et le contexte
2. L'intervenant est un aidant
3. On cherche à comprendre et à analyser des situations et des contextes
4. Meilleure évaluation des problématiques du parents
5. On fournit à l'enfant des occasions de se développer sainement

Cela ramène à penser la posture d'accompagnement



3

Partage de la compréhension



NIVEAUX D'ACTION



Niveau 1 et 2 :

Citoyens, personnes et professionnels des organismes et établissements partenaires du réseau concernés par la situation d'un enfant (Ecoles, crèches, services de prévention, droits communs, SSP...)

Niveau 3 et 4 :

Personnes et professionnels des organismes et établissements partenaires du réseau concernés par la situation d'un enfant (Départements (Prévention et protection), AEMO, SERAD, MECS, SIE, DITEP...)

4

Cohérence des actions



La cohérence des actions

Planification des actions

Qui tiennent compte des besoins à combler chez l'enfant et des facteurs qui affectent la réponse à ces besoins ;

Qui répondent aux attentes du parent, à ce qu'il a priorisé ;

Qui doivent atteindre les objectifs poursuivis ;

Qui mettent en place des moyens de réalisation.

Mise en œuvre, suivi et révision

Les moyens, services et ressources utilisés sont en cohérence avec ce qui a été planifié

5

Actions concertées



Principes et fondements

Plusieurs principes sont à rappeler :



Analyse écosystémique des besoins de développement des enfants



Participation de l'enfant et de ses parents à cette analyse



Langage et compréhension commune



Collaboration inter professionnels et inter organisationnelle = condition sine qua non



Elaboration conjointe de plans d'intervention.

OBJECTIF 1 :

	Inscrire les faits observables et mesurables	Cocher le niveau actuel	Cocher le niveau visé (3 à 6 mois)
Au-delà des attentes			
Atteint			
En voie d'être atteint			
Non atteint			
Quels moyens seront pris pour attendre le niveau visé et qui sont les personnes qui contribueront à l'atteindre ou à le maintenir ?			
Combien de temps est prévu pour attendre le niveau visé (en mois) ?			

Grille d'atteinte des objectifs

Dans les principes, ces objectifs sont très opérationnalisés et le niveau d'atteinte ainsi que les indicateurs font l'objet d'un travail avec l'enfant et ses parents. Tous les acteurs s'en saisissent et les parents en sont dépositaires.

6

Responsabilité collective



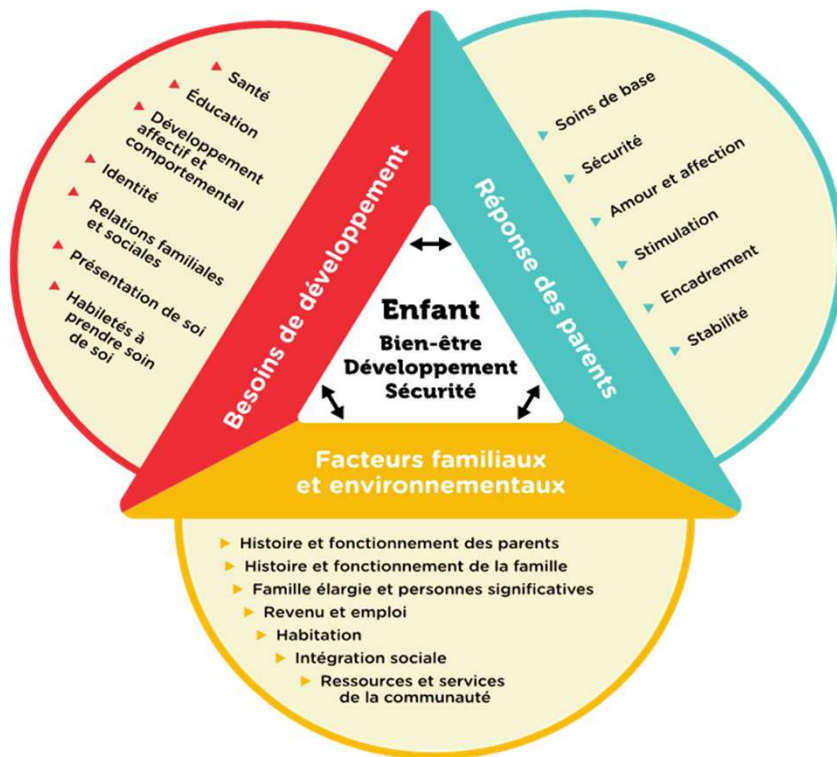
© madpixblue

JOUR 1 : LE CADRE D'ANALYSE ÉCOSYSTÉMIQUE DE L'INITIATIVE QUÉBÉCOISE AIDES

L'utilisation du cadre d'analyse écosystémique.

À la fin de la journée, la personne participante sera en mesure de :

- Comprendre son contexte d'utilisation
- Connaître la démarche préconisée par l'initiative AIDES et ses niveaux d'action
- Comprendre les principes, fondements, concepts et théories du cadre d'analyse écosystémique
- Comprendre l'action en partenariat (collaboration entre les partenaires)
- Mettre en pratique le cadre dans l'analyse écosystémique des besoins de l'enfant
- Connaître les impacts de l'utilisation du cadre : pour l'enfant, pour les parents et pour les partenaires



JOUR 2 : L'APPROCHE PARTICIPATIVE



Sensibilisation du professionnel à l'approche participative en intervention.

Réflexion sur ses rapports avec les familles.

Présentation de la perspective expérientielle des parents.

Plus spécifiquement, les échanges porteront sur :

- La prise en compte de la perspective des enfants et des parents
- L'alliance avec les parents
- Le dialogue avec les parents : approche participative et le cadre d'analyse écosystémique
- Les outils destinés aux enfants : le triangle de mon monde et le Jeu t'Ecoute
- L'apprentissage, l'appropriation et le soutien à une approche participative avec les parents dans le contexte de différents établissements et dans l'exercice de différentes missions



JOUR 3 : LES OUTILS D'ANALYSE DE LA MÉTHODE

Comprendre les distinctions entre les outils proposés par l'initiative AIDES.

Présentation des différents outils : la grille commune des besoins de développement de l'enfant, la grille d'analyse préliminaire et le CABA.

Au terme de cette journée, le participant sera en mesure de :

- Choisir quels outils utiliser, auprès de qui, à quel moment et de quelle manière
- Présenter les outils aux parents et aux partenaires
- Animer les rencontres suivant la démarche préconisée par l'initiative AIDES
- Compléter les outils et produire une analyse axée sur la priorisation des besoins, l'identification des actions et services à maintenir ainsi que l'identification des actions et des services à mettre en place



JOUR 4 :

RETOURS D'EXPÉRIENCES ET APPROFONDISSEMENT DES OUTILS

Journée à distance de 4 mois afin d'expérimenter la démarche et les outils

Retours sur les expérimentations menées entre la 3ème et 4ème journée :

- Recueil et analyse de ce qui a bien fonctionné
- Recueil et analyse des difficultés rencontrées
- Recherche collective de pistes d'amélioration pour renforcer la démarche et l'appropriation des outils

Approfondissement des outils dont le Jeu t'Ecoute et le CABE



MODALITÉS DE LA FORMATION



Formation intra ou inter :

- Intra : à la demande d'une association / d'un établissement.
 - 2800 € / jour pour un groupe avec 2 formateurs.
 - 8 à 15 participants
- Inter : mutualisée entre plusieurs établissements.
 - 300 € par participant et par jour.
 - A partir de 8 participants
- Groupe de 8 à 15 professionnels diplômés en travail social
- Durée : 4 jours répartis en 3 + 1 jours
- Lieu de la formation : à prévoir selon constitution des groupes : Bordeaux, Brive, Poitiers ou autre
- Dates : 2025



VOS QUESTIONS ?



- Agathe agathe.soubie@creai-nouvelleaquitaine.org
- Marianne marianne.schmitt@creai-nouvelleaquitaine.org
- Elisabeth elisabeth.laplagne@creai-nouvelleaquitaine.org

