



Centre Régional d'Etudes,
d'Actions et d'Informations
*en faveur des personnes
en situation de vulnérabilité*

LA MISE EN OEUVRE DES RÉFORMES DANS LE SECTEUR MÉDICO-SOCIAL

IRTS de Poitiers – Mardi 16 janvier 2018

Présentation de la réforme de la tarification SERAFIN PH

Brigitte BERNEX

Directrice de projet SERAFIN PH, DGCS

Céline MOREAU

Responsable du Pôle allocation budgétaire, CNSA



Services et Établissements :
Réforme pour une Adéquation
des FINancements aux parcours
des Personnes Handicapées



DGCS

DIRECTION GÉNÉRALE DE LA COESION SOCIALE



Déroulé

- ▶ 1 – CADRAGE DU PROJET : objectifs, périmètre, gouvernance et calendrier de la réforme
- ▶ 2 - LES NOMENCLATURES DES BESOINS ET DES PRESTATIONS
- ▶ 3 - ENQUÊTES ET ETUDE DE COÛTS

Déroulé

- ▶ **1 – CADRAGE DU PROJET : objectifs, périmètre, gouvernance et calendrier de la réforme**
- ▶ **2 - LES NOMENCLATURES DES BESOINS ET DES PRESTATIONS**
- ▶ **3 - ENQUÊTES ET ETUDE DE COÛTS**

1 - Une réforme nécessaire

➤ **Constats :**

- Des budgets alloués « historiquement » : pas de lien objectif entre les modalités de l'accompagnement proposé par l'ESMS, le public accueilli et le niveau du budget alloué
- Des évolutions de politiques publiques : le « virage inclusif », une nécessaire adaptation des réponses aux attentes des personnes

➤ **Préconisations du rapport Vachey-Jeannet (IGF/IGAS - 2012)**

Conduire une réforme pour un nouveau dispositif d'allocation de ressources aux ESMS pour l'accompagnement des personnes handicapées qui soit :

- **équitable** (fin des dotations historiques)
- dont les **processus d'allocation budgétaire soient simplifiés**
- qui **permette des parcours de vie sans rupture** (*renforcé par le rapport de Denis Piveteau « zéro sans solution » et sa traduction opérationnelle « une réponse accompagnée pour tous »*)

=> Fonder le financement des ESMS sur l'objectivation et la liaison entre les besoins des personnes qui sont accueillies et les réponses qui leur sont apportées

1 - Périmètre : tous les ESMS PH nécessitant une orientation par la MDPH

inclus dans le périmètre de la réforme	exclus du périmètre de la réforme
divers	
Centres de ressources	
établissements pour enfants	
IME	CAMSP
IEM	CMPP
ITEP	BAPU
EEAP	
ETAB. POUR DEF. SENSORIELS	
SESSAD	
CAFS	

inclus dans le périmètre de la réforme	exclus du périmètre de la réforme
établissements pour adultes	
ESAT	SSIAD
CRP (incluant travaux en cours)	SAAD
CPO	SPASAD
UEROS	
SAVS	
SAMSAH	
MAS	
FAM	
FV-FO	
FH	

1 - Gouvernance du projet : un portage politique et une légitimité technique

- **Comité stratégique** présidé par la Ministre
- **Groupe Technique National**
 - Des fédérations et gestionnaires
 - Des associations représentant des personnes handicapées
 - De représentants
 - de l'ADF
 - de la CNAMTS
 - d'ARS.
 - d'une MDPH (Meuse)
 - de l'ANCREAI
 - de l'ANAP, l'ANESM et l'ATIH
 - de l'EHESP
 - Des services de l'Etat et de la CNSA,
- **groupes de travaux techniques**

- **Comité scientifique**

- **COPIL DGCS - CNSA**

- **Equipe projet** : DGCS (1 directeur de projet) + CNSA (1 responsable du pôle « réforme de la tarification » + 4 personnes) pour un projet co-piloté.

1- Un calendrier de moyen terme

Un projet d'envergure qui se décline en trois phases .

Une feuille de route du projet validée lors du Comité stratégique du 24 novembre 2014

- **Phase 1** : Construire les outils permettant une allocation de ressources renouvelée
 - débutée en novembre 2014
 - durée estimée 3 à 4 ans
 - phase actuelle
- **Phase 2** : Choisir un modèle de tarification, en simuler les impacts
- **Phase 3** : Déployer le modèle

Déroulé

- ▶ 1 – CADRAGE DU PROJET : objectifs, périmètre, gouvernance et calendrier de la réforme
- ▶ 2 - LES NOMENCLATURES DES BESOINS ET DES PRESTATIONS
- ▶ 3 - ENQUÊTES ET ETUDES DE COÛTS

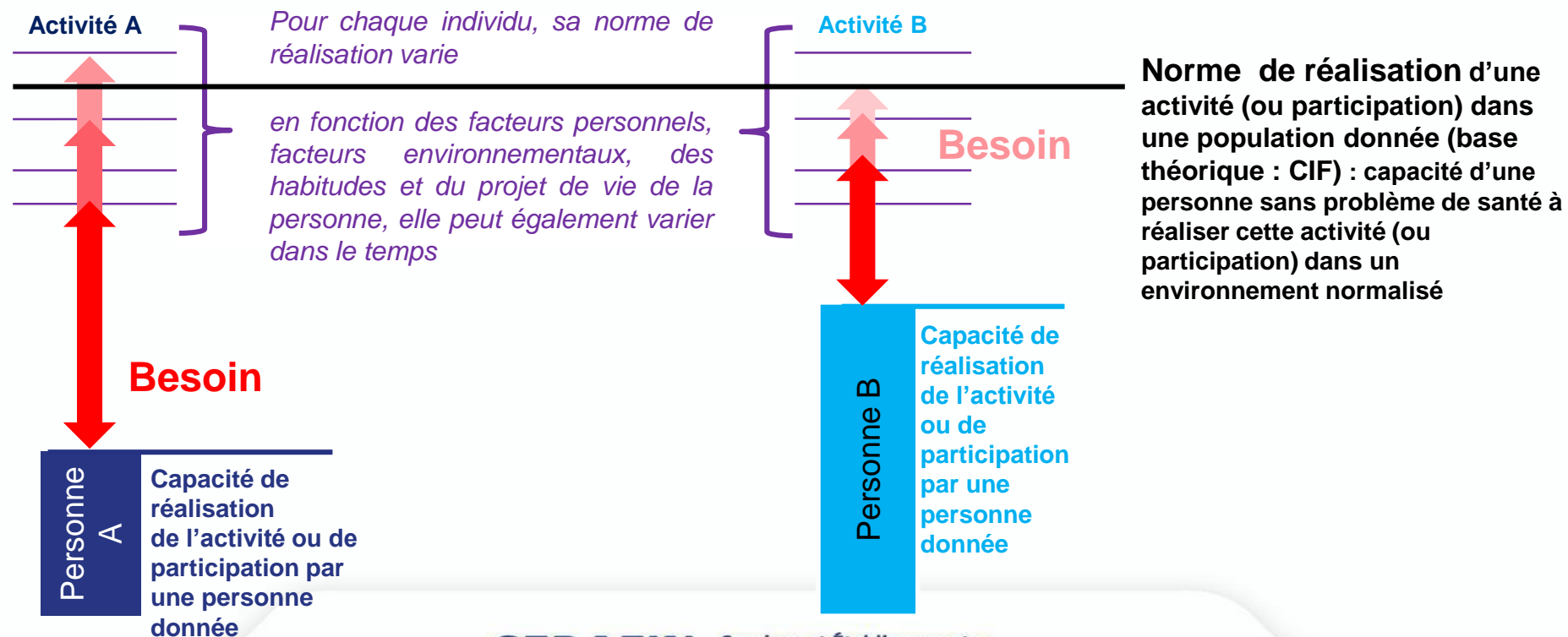
2 - Les nomenclatures des Besoins et des Prestations

- **Les nomenclatures constituent le premier outil de la réforme** : un dictionnaire de termes, élaboré par consensus, co-construit avec les membres du GTN
 - **Elles ne constituent pas un référentiel tarifaire..** Elles permettent de répondre à la question « que finance-t-on ? »
 - Leur élaboration s'est attaché à définir:
 - **les besoins?** Pas de « liste » partagée des termes décrivant les besoins ni de définition commune de la notion
Le besoin est souvent confondu avec la réponse « il ou elle a besoin d'une place en ESMS »
 - **les prestations** délivrées par les ESMS en réponse à ces besoins? Pas de définition partagée permettant de décrire ce que « fait » le secteur médico-social pour les personnes en situation de handicap (la lecture par catégorie juridique ne suffit pas)
- ❖ *En s'inspirant des outils existants et des bases conceptuelles internationales (CIF en particulier)*
- ❖ *En visant la description normalisée des prestations quelle que soit la catégorie d'ESMS (approche par prestations)*

2 - Définition et schématisation de la définition du besoin

Le besoin se définit dans l'écart à la norme de réalisation en s'appuyant sur les capacités et potentialités, les habitudes et le projet de vie de la personne.

Avantage : permet de se positionner sur les moyens à mettre en œuvre pour combler ce manque (=> les prestations)



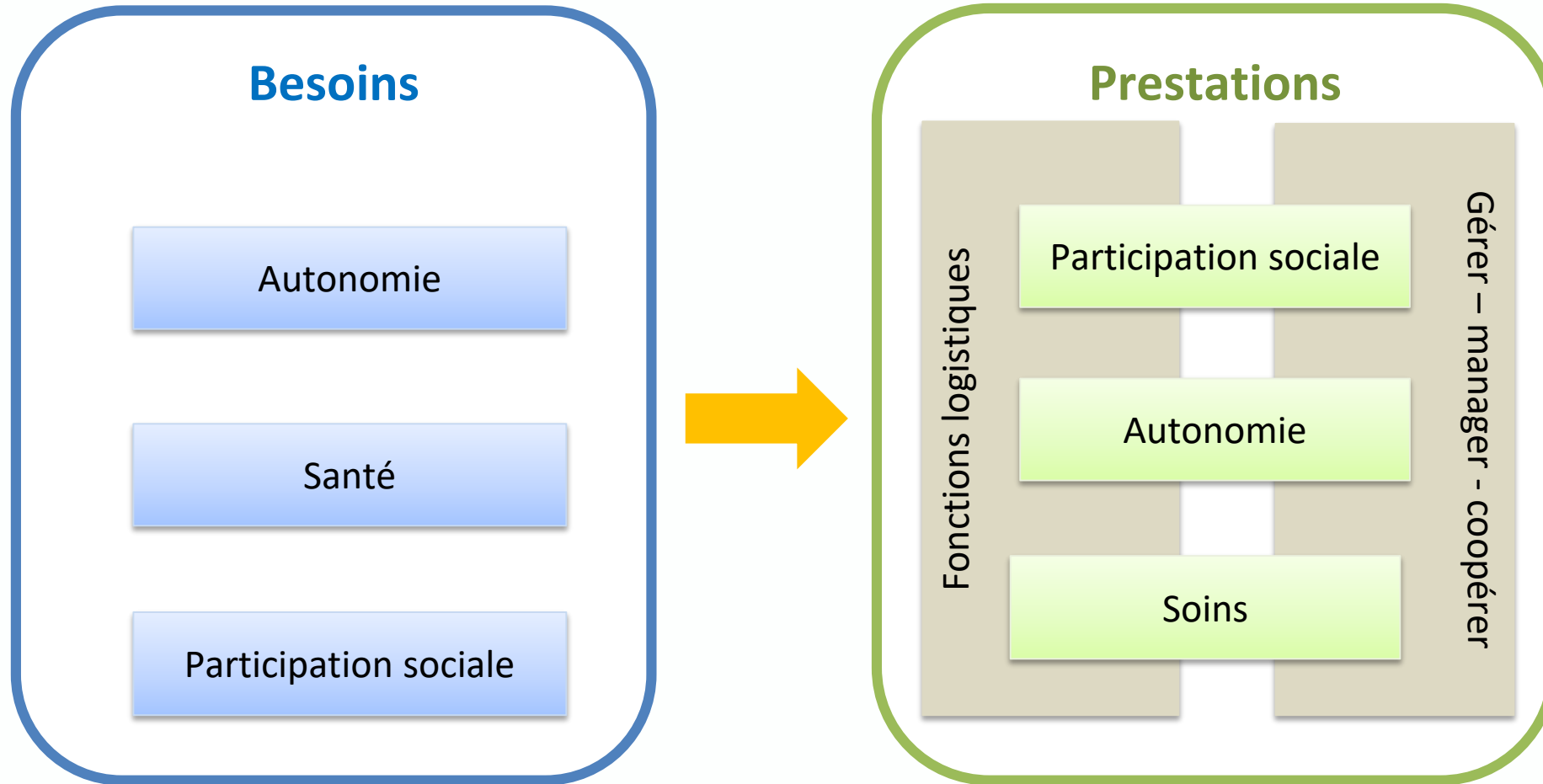
2 - Définition de la notion de prestations

Prestations

Définies comme **une «valeur ajoutée» pour la personne**, dont le processus de fourniture mobilise des «fonctions supports» et nécessite des actions dans, avec et sur l'environnement

Permet à la fois d'identifier des **prestations directes** (prestations avec valeur ajoutée pour la personne) **et prestations indirectes** (prestations de support et de pilotage).

Logiques des nomenclatures Serafin-PH



2 - Les usages des nomenclatures (1/2)

Les nomenclatures ont principalement deux types d'usage

➤ **Un usage à visée descriptive partagée :**

Elles sont utilisées pour **leur valeur descriptive**

- des besoins des personnes
- de leur accompagnement
- de l'offre médico-sociale sur un territoire ou pour un établissement/ service

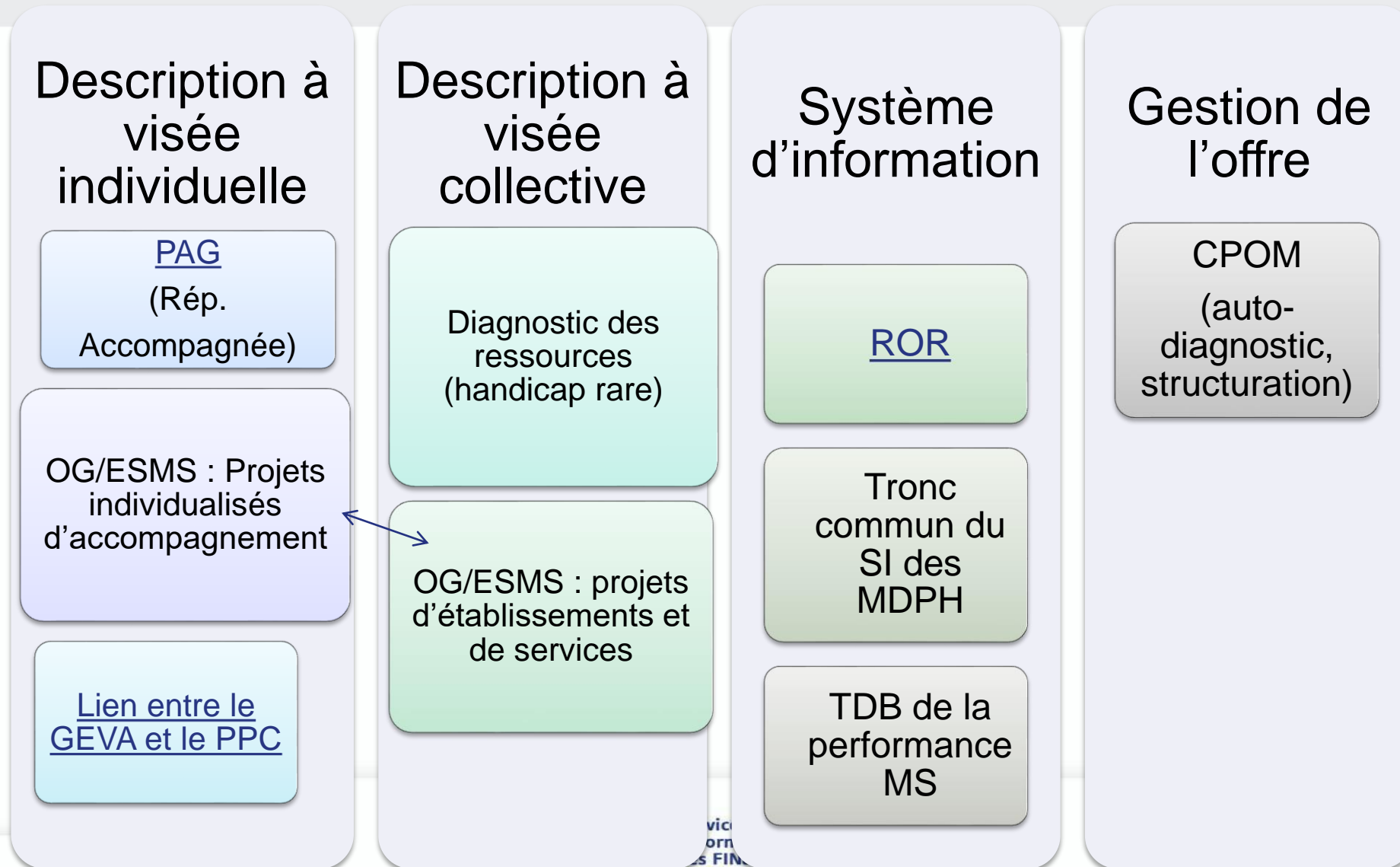
Et ce quelles que soient les formes d'organisation choisies => intérêt d'un « langage partagé commun »

➤ **Un usage à visée tarifaire pour les travaux SERAFIN:**

Dont outils pour préparer l'objectivation des coûts,

- Utilisation dans le cadre des enquêtes de coûts, de l'étude nationale de coûts
- Utilisation dans le cadre de l'enquête repères
- Exploitation pour l'élaboration du futur modèle tarifaire

2- Les usages des nomenclatures (2/2)



Déroulé

- ▶ 1 – CADRAGE DU PROJET : objectifs, périmètre, gouvernance et calendrier de la réforme
- ▶ 2 - LES NOMENCLATURES DES BESOINS ET DES PRESTATIONS
- ▶ 3 - ENQUÊTES ET ETUDES DE COÛTS

3 – Des enquêtes de coûts (EDC) dans le champ du handicap...

➤ Objectif :

Observer les **coûts** d'un échantillon d'ESMS à travers une grille de lecture (la nomenclature des prestations) en fonction de **règles de répartition des charges prédéfinies** par un comité technique.

- Enquêtes réalisées par l'Agence Technique de l'Information sur l'Hospitalisation (**ATIH**), en lien étroit avec l'équipe SERAFIN-PH
- **1^{ere} Enquête réalisée en 2016** (sur les comptes 2015) : **120 ESMS** (100 enfants, 20 hébergement pour adultes.
- **2^{nde} Enquête réalisée en 2017** (sur les comptes 2016) : **250 ESMS** (100 enfants et 150 adultes), sur l'ensemble du périmètre SERAFIN-PH

3 - ...Pour préparer l'étude Nationale de coûts (ENC)

➤ Objectifs :

1. Confronter les coûts des prestations des ESMS (constatés lors des EDC) à des profils / groupes de personnes, selon leurs caractéristiques
2. Faire le lien entre le budget d'un ESMS PH et les caractéristiques des personnes accueillies

➤ Calendrier : ENC déployée en 2018 - Préparée en 2017

➤ Nécessite de formaliser :

1. le recueil des données individuelles / de situation des personnes pour l'ENC **en s'appuyant sur les travaux du groupe description des repères (chantier SERAFIN)**
2. Le découpage analytique des charges

3 - Qu'attendre d'une première EDC ?

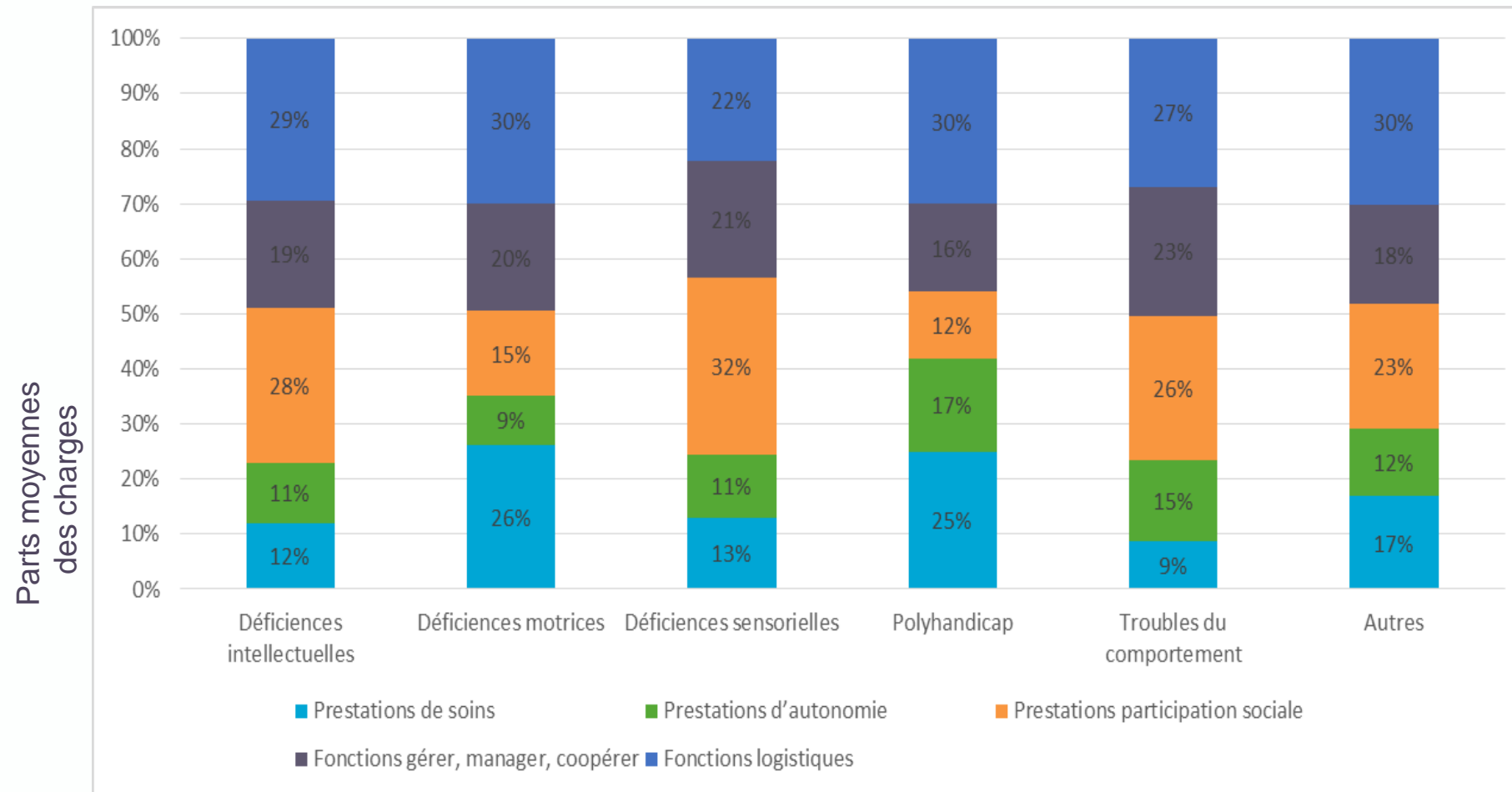
Rappels:

- Prudence sur les observations et les interprétations
 - 120 structures volontaires,
 - une analyse pour les seules structures pour enfants.
- Les résultats de l'enquête de coûts ne préfigurent pas le futur modèle de tarification
- Ne sont pas utilisables pour la procédure budgétaire aujourd'hui

La présentation des résultats (quelques éléments) :

- Des constats sur l'échantillon : la manière dont sont réparties les charges sur les prestations.
- Un premier éclairage sur les variations de coûts

3 - Parts moyennes des 5 prestations de niveau 2 selon la variable « déficiences »



3 - Coûts des prestations par unité d'œuvre

➤ Analyse des coûts d'unité d'œuvre : coût de chaque prestation dans l'échantillon

UO = unité de mesure qui rend le mieux compte de l'activité de ce qui est analysé. Permet des comparaisons de coûts entre structures de l'échantillon.

Dans l'analyse, 3 UO utilisées :

- la personne accompagnée pondérée par le nombre de jours d'ouverture (coût /personne de la file active / an).

Limite connue : toutes les personnes ne bénéficient pas **au même niveau des mêmes prestations**. Seules les ENC permettent d'avoir cette finesse de déversement des charges.

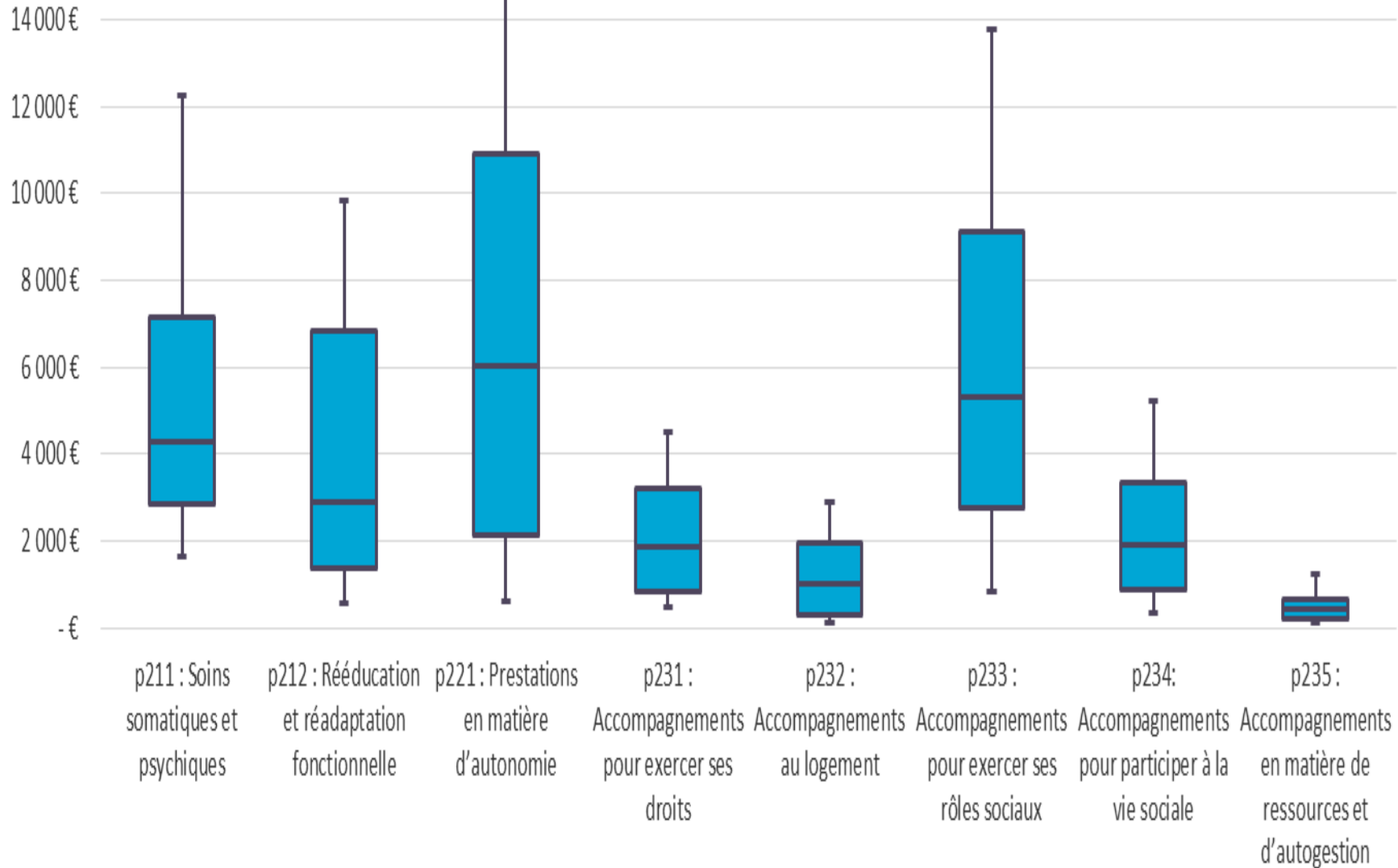
- M²

- Repas

Distribution des coûts d'UO des prestations **directes** par personne accompagnée pondérée

atih

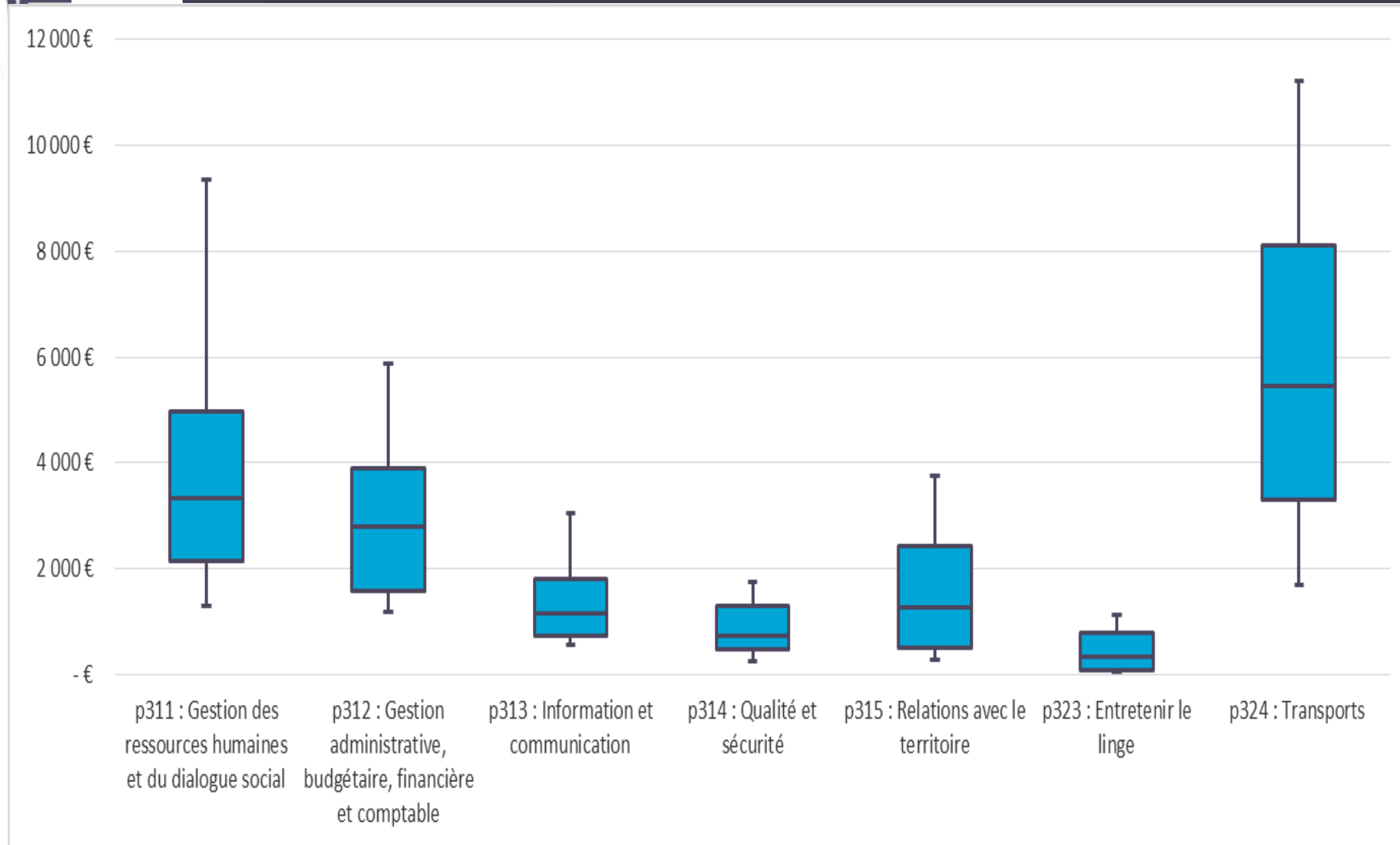
AGENCE TECHNIQUE
DE L'INFORMATION
SUR L'HOSPITALISATION



Distribution des coûts d'UO des prestations indirectes par personne accompagnée pondérée

atih

AGENCE TECHNIQUE
DE L'INFORMATION
SUR L'HOSPITALISATION



Rappel : dispersion plus importante pour les prestations directes que indirectes

3 - Facteurs influençant les coûts

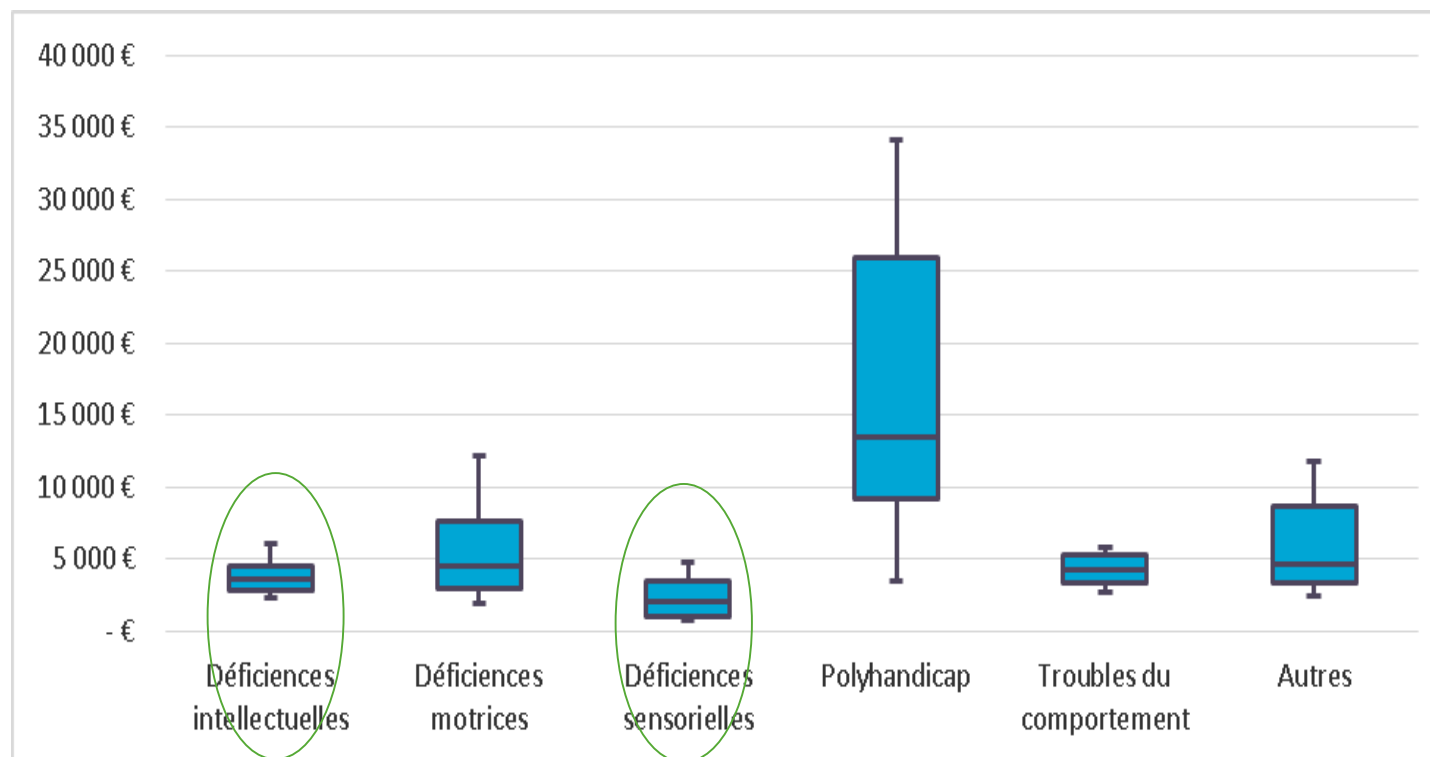
- **Quels sont les facteurs influençant ces coûts par unité d'œuvre ?**

4 variables sélectionnées par des méthodes statistiques puis testées pour leur influence sur les coûts :

- Le type de clientèle,
- établissement/service,
- L'âge moyen des personnes accompagnées,
- La capacité d'accueil de la structure (nombre de places)

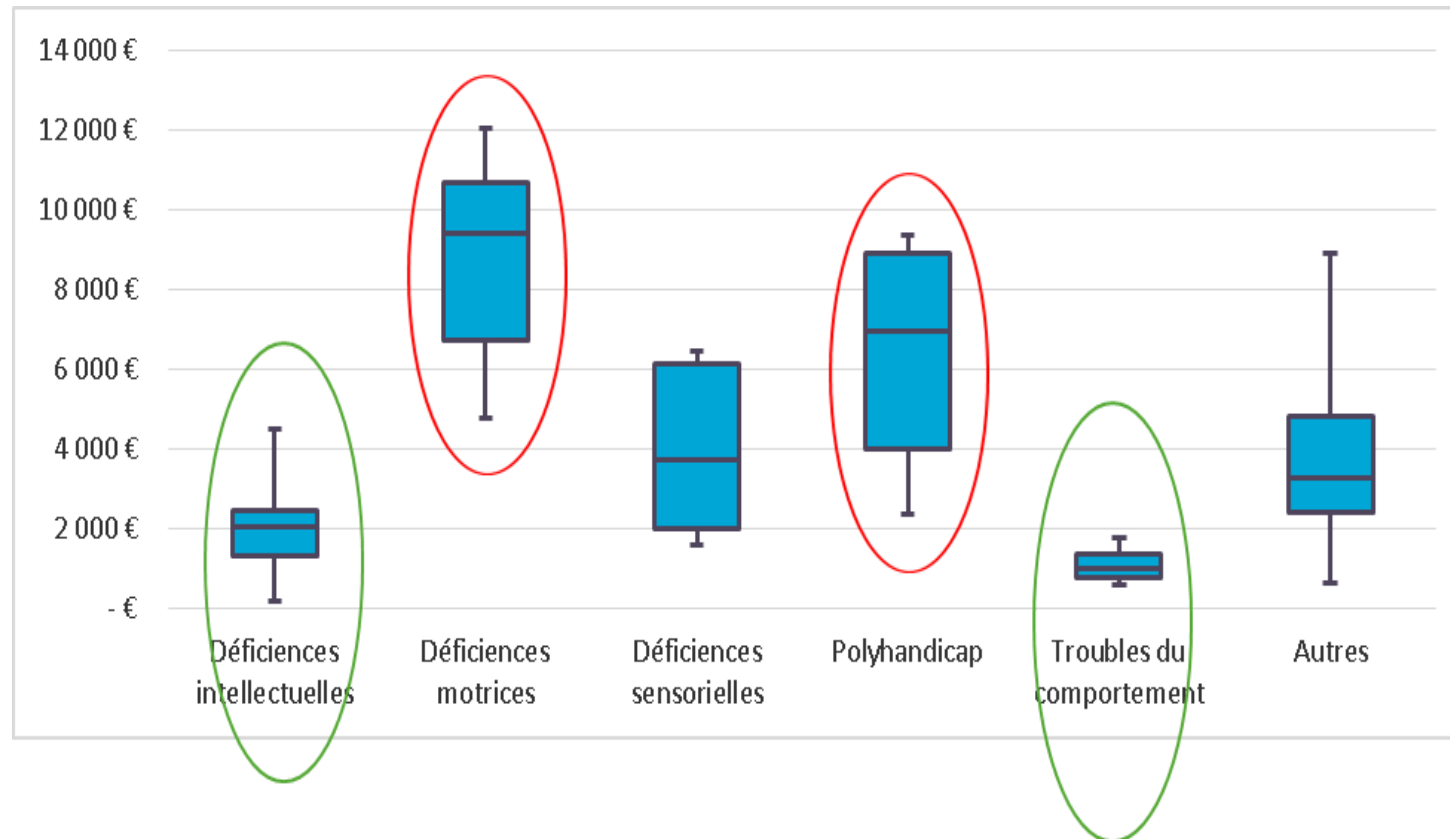
P211 : « Soins somatiques et psychiques » - Par personne accompagnée

- Les 3 variables explicatives sont : **type de clientèle**, établissement/service et capacité d'accueil

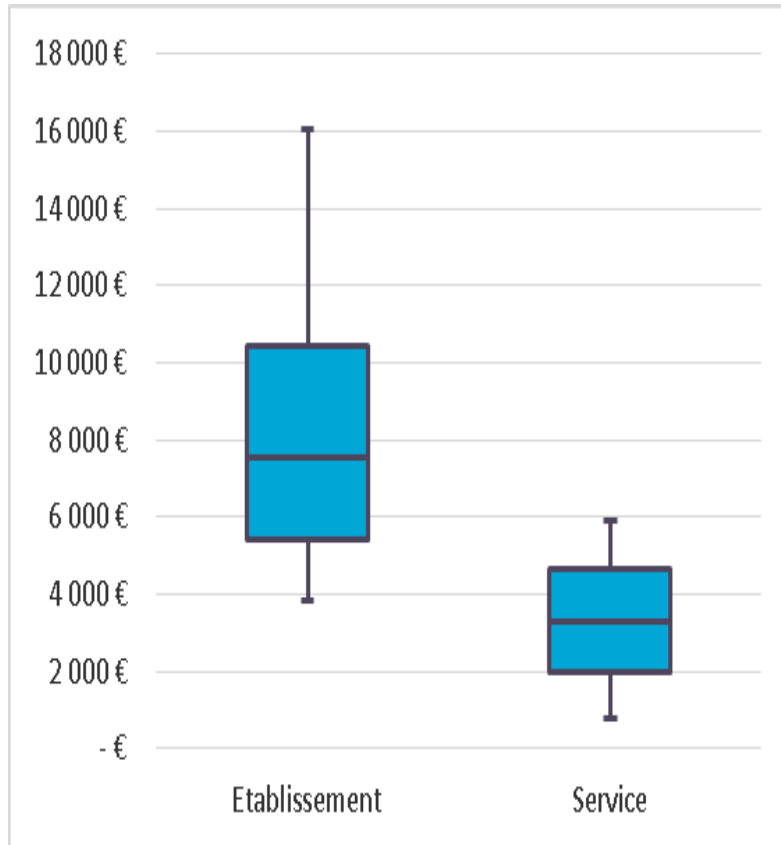


P212 : « Rééducation et réadaptation fonctionnelle » - Par personne accompagnée

- Les 3 variables explicatives sont : **type de clientèle**, taille et âge



P324 : « Prestation Transport » - Par personne accompagnée



Niveau 4 :

« Transport domicile-structure » **pour les établissements : variable explicative d'écart de coûts**

« Transports liés aux prestations de soins, de maintien et de développement des capacités fonctionnelles » : **variable qui explique des écarts de coûts entre les services, de façon moins marquée**

3 - Que retenir ?

- Toute proportion gardée :
 - **Des enseignements :**
 - Des éléments connus confirmés
 - Une dispersion des moyens consacrés par les ESMS aux différentes prestations au sein d'une même catégorie d'ESMS, entre ESMS
 - Une dispersion plus importante pour les prestations directes qu'indirectes
 - **Des pistes pour l'ENC :**
 - L'intérêt d'une connaissance des prestations servies à la personne (car l'UO « à la personne accompagnée » est trop fruste)
 - Des variables explicatives non captées dans l'EdC

3 – Perspectives : le modèle tarifaire

Rappel 1^{ère} phase : une phase d'objectivation dans laquelle **il n'y a pas de choix du modèle tarifaire.**

Une exploration des différents modèles existants.

➤ **Une tarification à la personne :**

- Solvabiliser les personnes en fonction de leurs profils de besoins
- Déterminer le budget des structures en fonction du profil des personnes

➤ **Tarification en fonction des prestations et de leur quantité**

Avec :

- ▶ Des possibilités de combinaison de ces modèles
- ▶ Des choix à opérer quant à la part respective de l'équation tarifaire, d'une part « fixe » et d'une part liée à la négociation dans tous les modèles
- ▶ Des choix à opérer quant au « prix » donné à l'unité prise en compte (ex: encourager le développement de certaines pratiques)

3 - Point d'étape au 1^{er} janvier 2018

Nomenclatures
Besoins / Prestations

Dictionnaire accessible par chacun pour qualifier

- les besoins des personnes
- Les prestations des ESMS

Enquête « repères »

1^{ère} approche qualitative pour cibler les accompagnements ressentis par les professionnels de terrains comme plus coûteux

Enquêtes de coûts puis
Etudes Nationales de Coûts

Estimer la diversité des coûts des activités réalisées par les ESMS

Quel modèle
de
financement ?

Comptes administratifs
ESMS PH

Savoir comment sont réparties les charges entre les ESMS aujourd'hui

- Estimation/Recueil
- Du besoin de toutes les personnes ?
 - Des prestations de tous les ESMS ?

A définir si besoin (selon le modèle)

Reste à faire

Merci de votre attention

serafin-ph@cnsa.fr

Pour s'informer :

<http://www.cnsa.fr>

**SERAFIN
PH**



DGCS
DIRECTION GÉNÉRALE DE LA COHÉSION SOCIALE



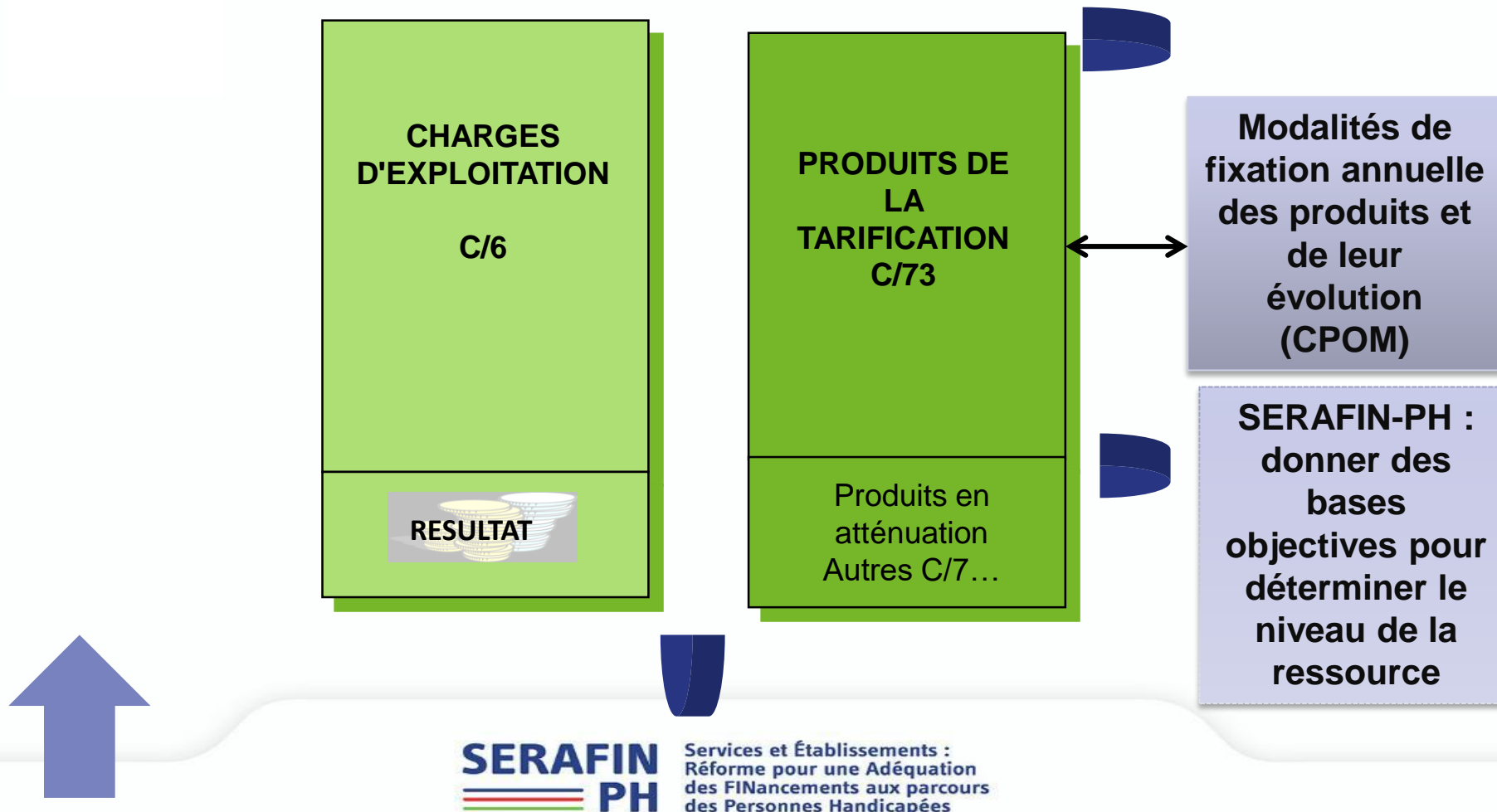
cnsa
Caisse nationale de
solidarité pour l'autonomie

CNSA
Caisse nationale de
solidarité pour l'autonomie

Annexes

Tarification ex-ante -CPOM et SERAFIN-PH ?

Niveau d'ACTIVITE



Résultats du GT« Repères » / situations

Principaux repères identifiés afin d'expliquer les variations de coût :

- **Transport (61 occurrences)**
- Parcours antérieur de l'individu
- **Date d'entrée au sein de l'ESMS**
- **Sortie de l'ESMS**
- **Rapport à l'accompagnement, adhésion & adaptation de l'utilisateur au sein de la structure (32 occurrences)**
- **Degré d'autonomie / de dépendance**
- Handicap rare
- Troubles associés
- Maladie évolutive
- Evolution des publics
- **Multi handicap**
- **Problématiques de santé complémentaires**
- **Aggravation somatique et/ou psychique**
- **Vieillesse**
- **Absentéisme des usagers**



Résultats du GT« Repères » / situations

Principaux repères identifiés afin d'expliquer les variations de coût :

- **Importante prise en charge médicale**
- **Hétérogénéité des besoins en fonction des périodes**
- **Plus de besoins et des besoins plus importants**
- **Acquisition aides techniques**
- **Aménagement des locaux**
- **Adaptation des modes de fonctionnement et d'organisation**
- **Accompagnement très individualisé**
- **Présence permanente nécessaire**
- **Minimum 1 pour 1**
- **Temps de coordination**
- **« Comportement problème »**
- **Environnement familiale de l'utilisateur**



Lecture d'une boîte à moustache

