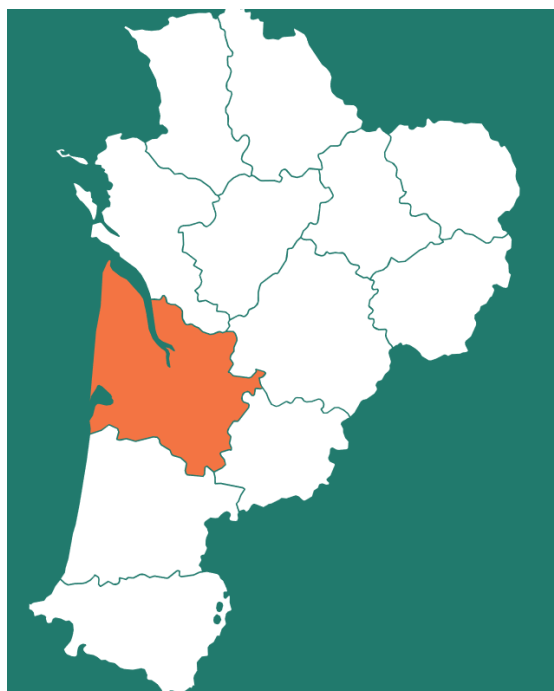




Centre Régional d'Etudes,
d'Actions et d'Informations
*en faveur des personnes
en situation de vulnérabilité*



L'offre médico-sociale pour enfants, adolescents et adultes en situation de handicap Gironde



Octobre 2018

Avertissement

En 2018, l'ARS Nouvelle-Aquitaine a demandé au CREAI de réaliser un **état des lieux quantitatif et qualitatif de l'offre médico-sociale à destination des enfants, adolescents et adultes en situation de handicap** dans la région.

Pour cela, un questionnaire a été adressé **en mars 2018** à l'ensemble des ESMS handicap de Nouvelle-Aquitaine, **soit 1200 structures**, et obtenu un taux global de réponse de 89%.

Ce questionnaire était composé de plusieurs parties (et prérempli pour certaines données déjà connues de l'ARS) :

- L'agrément actuel tel que figurant dans FINESS, à vérifier et corriger si nécessaire,
- L'adéquation de l'agrément actuel au regard des besoins des personnes accompagnées en termes de modalités d'accueil, de type de handicap/déficience, de période d'ouverture et les évolutions nécessaires,
- Les pratiques innovantes et les projets.

Ce travail a permis d'identifier les adaptations nécessaires des réponses actuelles dans un esprit de complémentarité avec les autres réponses du territoire et d'améliorer la lisibilité de l'offre pour les personnes en situation de handicap, leurs proches et les professionnels qui les accompagnent.

Le traitement de ces données a été réalisé au niveau régional et a permis la production de 8 documents :

Pour les enfants et adolescents :

- Les ESMS pour enfants et adolescents avec une déficience intellectuelle ou avec autisme/TSA
- Les ESMS pour enfants et adolescents avec des troubles du comportement ou un handicap psychique
- Les ESMS pour enfants et adolescents avec un handicap moteur ou polyhandicap
- Les ESMS pour enfants et adolescents avec un handicap auditif et/ou visuel

Pour les adultes :

- Les ESMS d'aide par le travail et de réadaptation professionnelle pour adultes handicapés
- Les SAVS et SAMSAH
- Les établissements d'accueil non médicalisés pour personnes handicapées : foyers d'hébergement et foyers de vie/occupationnels
- Les établissements d'accueil spécialisé ou médicalisé pour adultes handicapés : MAS et FAM.

[A télécharger sur le site de l'ARS Nouvelle-Aquitaine et du CREAI Aquitaine](#)

Pour compléter ces approches régionales, des documents annexes présentant de façon détaillée l'offre par département (places installées par type de public et modalités d'accueil, taux d'équipement) comparée à l'offre régionale avec des éléments synthétiques sur l'adéquation de l'offre par rapport aux besoins ont été réalisés.

[A télécharger sur le site de l'ARS Nouvelle-Aquitaine et du CREAI Aquitaine](#)

A noter aussi qu'à la rentrée 2018 commencent 3 études régionales demandées par l'ARS au CREAI et dont les résultats seront connus d'ici la fin du 1^{er} semestre 2019. Elles portent sur :

- Les accompagnements des enfants et adolescents avec une déficience intellectuelle par les IME et les SESSAD en Nouvelle-Aquitaine
- Les parcours des travailleurs handicapés en ESAT en Nouvelle-Aquitaine
- Le passage à l'âge adulte des jeunes en situation de handicap en Nouvelle-Aquitaine.

Sommaire

L'offre médico-sociale pour enfants et adolescents en situation de handicap	5
Les IME, SESSAD et établissements expérimentaux pour enfants/adolescents avec déficience intellectuelle ou avec autisme/TSA	5
Les ITEP et les SESSAD pour enfants et adolescents avec des troubles du comportement ou un handicap psychique	7
Les IEM (instituts d'éducation motrice), les EEAP (établissements pour enfants et adolescents polyhandicapés) et leurs SESSAD	8
Les IEA (institut d'éducation auditive), IEV (institut d'éducation visuelle), IES (institut d'éducation sensorielle) et leurs SESSAD	9
Récapitulatif de l'offre médico-sociale pour enfants et adolescents en situation de handicap	10
L'offre médico-sociale pour adultes en situation de handicap	11
Les établissements et services d'aide par le travail et de réadaptation professionnelle pour adultes handicapés	11
Les foyers d'hébergement et les foyers occupationnels/de vie pour adultes handicapés	12
Les maisons d'accueil spécialisées (MAS) et les foyers d'accueil médicalisé (FAM)	14
Les SAVS (services d'accompagnement à la vie sociale) et les SAMSAH (services d'accompagnement médico-social pour adultes handicapés)	16
Récapitulatif de l'offre médico-sociale pour adultes en situation de handicap	17

L'offre médico-sociale pour enfants et adolescents en situation de handicap

Les IME, SESSAD et établissements expérimentaux pour enfants/adolescents avec déficience intellectuelle ou avec autisme/TSA

La Gironde compte 1630 places dans cette catégorie d'ESMS avec un taux d'équipement inférieur à la moyenne régionale, tant pour les enfants et adolescents avec déficience intellectuelle que ceux avec des TSA.

Nombre de places installées selon le type de public¹ et le mode d'accueil et taux d'équipement pour 1000 habitants de moins de 20 ans

	Déficience intellectuelle		TSA		Handicap cognitif		Polyhandicap		TOTAL		Taux équipement	
	33	NA	33	NA	33	NA	33	NA	33	NA	33	NA
IME	1165	5 576	77	492		3	15	71	1257	6142	3,3	4,7
SESSAD	269	1 831	65	406	29	92			363	2329	1,0	1,8
Placement fam spé		15								15		///
Etab expérimentaux	10	10		125					10	135	///	0,1
TOTAL	1444	7432	142	1023	29	95	15²	71	1630	8621	4,3	6,5

Sources : FINESS - Enquête agrément des ESMS 2018 Nouvelle-Aquitaine – ARS – CREAI

NB : la notation /// dans les colonnes taux d'équipement signifie qu'il y a des places installées mais que le taux d'équipement est inférieur à 0,1 pour 1000 habitants.

Déficience intellectuelle : nombre de places installées selon le mode d'accueil

	Internat		Semi-internat		Placement familial		Milieu ordinaire		TOTAL		Taux équipement	
	33	NA	33	NA	33	NA	33	NA	33	NA	33	NA
IME	358	2216 ³	804	3 246	3	114			1165	5576	3,1	4,2
SESSAD							269	1 831	269	1831	0,7	1,4
Placement fam. spé.						15				15		///
Etab expérimentaux							10	10	10	10	///	///
TOTAL	358	2 216	804	3246	3	129	279	1841	1444	7432	3,8	5,6

Sources : FINESS - Enquête agrément des ESMS 2018 Nouvelle-Aquitaine – ARS – CREAI

Troubles du spectre de l'autisme : nombre de places installées selon le mode d'accueil

	Internat		Semi-internat		Placement familial		Milieu ordinaire		TOTAL		Taux équipement	
	33	NA	33	NA	33	NA	33	NA	33	NA	33	NA
IME	8	130 ⁴	69	338		10		14	77	492	0,2	0,4
SESSAD							65	406	65	406	0,2	0,3
Etab expérimentaux		19		58				48		125		0,1
TOTAL	8	149	69	396	0	10	65	468	142	1023	0,4	0,8

Sources : FINESS - Enquête agrément des ESMS 2018 Nouvelle-Aquitaine – ARS – CREAI

¹ A noter : la nomenclature des déficiences mentionnées dans ce tableau et les suivants intègre les modifications apportées par l'instruction N° DGCS/2018/18 du 22 janvier 2018 relative à l'application de la nomenclature des ESSMS accompagnant des personnes handicapées ou malades chroniques

² A noter : en Gironde, des places polyhandicap sont installées en IME mais il y en a aussi en EEAP (cf. infra).

³ Dont 4 places en accueil temporaire

⁴ Dont 1 place en accueil temporaire

Les deux tiers des IME et SESSAD de Gironde pour jeunes avec déficience intellectuelle ou TSA identifient des aspects de leur l'offre à adapter aux besoins observés. Ces ESMS font globalement les mêmes constats que ceux qui se dégagent au niveau régional.

Adéquation de l'agrément actuel par rapport aux besoins constatés dans les IME et leur SESSAD

	Gironde Effectif ESMS répondants = 25	Nouvelle-Aquitaine Effectif ESMS répondants = 180
Nécessité de faire évoluer l'agrément	16 (64%)	65%
<i>Modes d'accueil</i>	15 (60%)	59%
<i>Public accompagné</i>	13 (52%)	41%
<i>Plages d'ouverture</i>	6 (24%)	31%

Sources : Enquête agrément des ESMS 2018 Nouvelle-Aquitaine – ARS – CREAI

L'enquête conduite en mars 2018 auprès de l'ensemble des ESMS du champ handicap en Nouvelle-Aquitaine comportait une question concernant l'adéquation de l'agrément actuel au regard des besoins des personnes accompagnées en termes de modalités d'accueil, de type de handicap/déficience et de plages d'ouverture.

Les rapports régionaux par catégorie d'ESMS (cf. avertissement au début de ce document) décrivent les problématiques rencontrées et la nature des évolutions jugées nécessaires. Les documents départementaux mentionnent uniquement la part d'ESMS répondants concernés.

Les ITEP et SESSAD pour enfants et adolescents avec des troubles du comportement ou un handicap psychique

La Gironde compte 1433 places dans cette catégorie d'ESMS avec un taux d'équipement très supérieur à la moyenne régionale (43% des places d'ITEP et SESSAD de Nouvelle-Aquitaine sont en Gironde alors que ce département ne compte que 29% des moins de 20 ans de la région).

Nombre de places installées selon le type de public et taux d'équipement pour 1000 habitants de moins de 20 ans

	Diff. psychologiques avec tr. du comportement		Handicap psychique		Déficience intellectuelle		TOTAL		Taux équipement	
	33	NA	33	NA	33	NA	33	NA	33	NA
ITEP	1087	2308				12	1087	2320	2,9	1,8
SESSAD	346	961		48			346	1009	0,9	0,8
Placement fam. spé		10						10		///
TOTAL	1433	3279	0	48	0	12	1433	3339	3,8	2,5

Sources : FINESS - Enquête agrément des ESMS 2018 Nouvelle-Aquitaine – ARS – CREAI

Nombre de places installées selon le mode d'accueil

	Internat		Semi-internat		Placement familial		Milieu ordinaire		TOTAL		Taux équipement	
	33	NA	33	NA	33	NA	33	NA	33	NA	33	NA
ITEP	386	1113 ⁵	634	1102 ⁶	27	50	40	55	1087	2320	2,9	1,8
SESSAD							346	1009	346	1009	0,9	0,8
Placement fam. spé						10				10		///
TOTAL	386	1113	634	1102	27	60	386	1064	1433	3339	3,8	2,5

Sources : FINESS - Enquête agrément des ESMS 2018 Nouvelle-Aquitaine – ARS – CREAI

La moitié des ITEP et SESSAD de Gironde jugent nécessaire de faire évoluer leur agrément.

Adéquation de l'agrément actuel par rapport aux besoins constatés dans les ITEP et leur SESSAD

	Gironde Effectif ESMS répondants = 33	Nouvelle-Aquitaine Effectif ESMS répondants = 99
Nécessité de faire évoluer l'agrément	16 (48%)	58%
Modes d'accueil	14 (42%)	45%
Public accompagné	13 (39%)	25%
Plages d'ouverture	11 (33%)	27%

Sources : Enquête agrément des ESMS 2018 Nouvelle-Aquitaine – ARS – CREAI

⁵ Dont 10 places dans un foyer d'hébergement pour enfants handicapés avec un agrément difficultés psychologiques avec troubles du comportement et 13 places d'accueil temporaire

⁶ Dont 5 places d'accueil temporaire

Les IEM (instituts d'éducation motrice), les EEAP (établissements pour enfants et adolescents polyhandicapés) et leurs SESSAD

La Gironde compte 553 places dans cette catégorie d'ESMS avec un taux d'équipement proche de la moyenne régionale.

Nombre de places installées selon le type de public et taux d'équipement pour 1000 habitants de moins de 20 ans

	Handicap moteur		polyhandicap		Cérébrolésés		TSA		TOTAL		Taux équipement	
	33	NA	33	NA	33	NA	33	NA	33	NA	33	NA
IEM	209	641	50	113	20	28			279	680	0,7	0,5
EEAP		16	122	489				37	122	542	0,5	0,4
SESSAD	92	547	10	56		2			102	605	0,3	0,5
TOTAL	301	1204	182	658	20	30	0	37	503	1929	1,5	1,5

Sources : FINESS - Enquête agrément des ESMS 2018 Nouvelle-Aquitaine – ARS – CREAI

Handicap moteur : Nombre de places installées selon le mode d'accueil

	Internat		Semi-internat		Prestations en milieu ordinaire		TOTAL		Taux équipement	
	33	NA	33	NA	33	NA	33	NA	33	NA
IEM	100	371 ⁷	109	270			209	641	0,5	0,5
EEAP		14 ⁸		2				16		///
SESSAD					92	547	92	547	0,2	0,4
TOTAL	100	385	109	272	92	547	301	1204	0,8	0,9

Sources : FINESS - Enquête agrément des ESMS 2018 Nouvelle-Aquitaine – ARS – CREAI

Polyhandicap : Nombre de places installées selon le mode d'accueil

	Internat		Semi-internat		Prestations en milieu ordinaire		TOTAL		Taux équipement	
	33	NA	33	NA	33	NA	33	NA	33	NA
IEM		26	50	87			50	113	0,1	0,1
EEAP	62	253 ⁹	60 ¹⁰	236			122	489	0,5	0,4
SESSAD					10	56	10	56	///	///
TOTAL	62	279	110	323	10	56	182	658	0,6	0,5

Sources : FINESS - Enquête agrément des ESMS 2018 Nouvelle-Aquitaine – ARS – CREAI

Des aménagements de l'offre médico-sociale de Gironde pour les enfants avec handicap moteur ou polyhandicap sont souhaités par les trois quarts des ESMS concernés.

Adéquation de l'agrément actuel par rapport aux besoins constatés dans les IEM, EEAP et leur SESSAD

	Gironde Effectif ESMS répondants = 9	Nouvelle-Aquitaine Effectif ESMS répondants = 58
Nécessité de faire évoluer l'agrément	7 (78%)	72%
Modes d'accueil	4 (44%)	51%
Public accompagné	2 (22%)	41%
Plages d'ouverture	2 (22%)	32%

Sources : Enquête agrément des ESMS 2018 Nouvelle-Aquitaine – ARS – CREAI

⁷ Dont 69 places installées en accueil temporaire

⁸ Dont 2 places installées en accueil temporaire

⁹ Dont 2 places installées en accueil temporaire

¹⁰ Dont 50 places installées en Jardin d'enfants spécialisé agréé polyhandicap et 2 places en accueil temporaire

Les IEA (institut d'éducation auditive), IEV (institut d'éducation visuelle), IES (institut d'éducation sensorielle) et leurs SESSAD

La Gironde compte 487 places dans cette catégorie d'ESMS avec des taux d'équipement supérieurs à la moyenne régionale. La Gironde est le seul département de Nouvelle-Aquitaine à avoir sur son territoire un établissement spécialisé pour la déficience visuelle, le restant de l'offre dans la région pour ce type de handicap étant en SESSAD.

Déficience auditive : nombre de places installées selon le mode d'accueil et taux d'équipement pour 1000 habitants de moins de 20 ans

	Internat		Semi-externat		Prestations en milieu ordinaire		TOTAL		Taux équipement	
	33	NA	33	NA	33	NA	33	NA	33	NA
IEA	66	116	104	148			170	264	0,4	0,2
SESSAD					127	492	127	492	0,3	0,4
TOTAL	66	116	104	148	127	492	297	756	0,8	0,6

Sources : FINESS - Enquête agrément des ESMS 2018 Nouvelle-Aquitaine – ARS – CREA I

Déficience visuelle : nombre de places installées selon le mode d'accueil

	Internat		Semi-externat		Prestations en milieu ordinaire		TOTAL		Taux équipement	
	33	NA	33	NA	33	NA	33	NA	33	NA
IEV	99	99	16	16			115	115	0,3	0,1
SESSAD					75	236	75	236	0,2	0,2
TOTAL	99	99	16	16	75	236	190	351	0,5	0,3

Sources : FINESS - Enquête agrément des ESMS 2018 Nouvelle-Aquitaine – ARS – CREA I

Surdicécité : nombre de places installées selon le mode d'accueil

	Internat		Semi-externat		Prestations en milieu ordinaire		TOTAL		Taux équipement	
	33	NA	33	NA	33	NA	33	NA	33	NA
IES		24						24		///
SESSAD										
TOTAL	0	24	0	0	0	0	0	24		///

Sources : FINESS - Enquête agrément des ESMS 2018 Nouvelle-Aquitaine – ARS – CREA I

Des évolutions de l'offre médico-sociale de Gironde pour les enfants avec une déficience sensorielle sont nécessaires pour une meilleure adéquation avec les besoins observés, en particulier en termes de modes d'accueil et de plages d'ouverture.

Adéquation de l'agrément actuel par rapport aux besoins constatés dans les IEA, IEV et leur SESSAD

	Gironde Effectif ESMS répondants = 6	Nouvelle-Aquitaine Effectif ESMS répondants = 29
Nécessité de faire évoluer l'agrément	4 (67%)	67%
Modes d'accueil	4 (67%)	29%
Public accompagné	2 (33%)	52%
Plages d'ouverture	4 (67%)	32%

Sources : Enquête agrément des ESMS 2018 Nouvelle-Aquitaine – ARS – CREA I

Récapitulatif de l'offre médico-sociale pour enfants et adolescents en situation de handicap

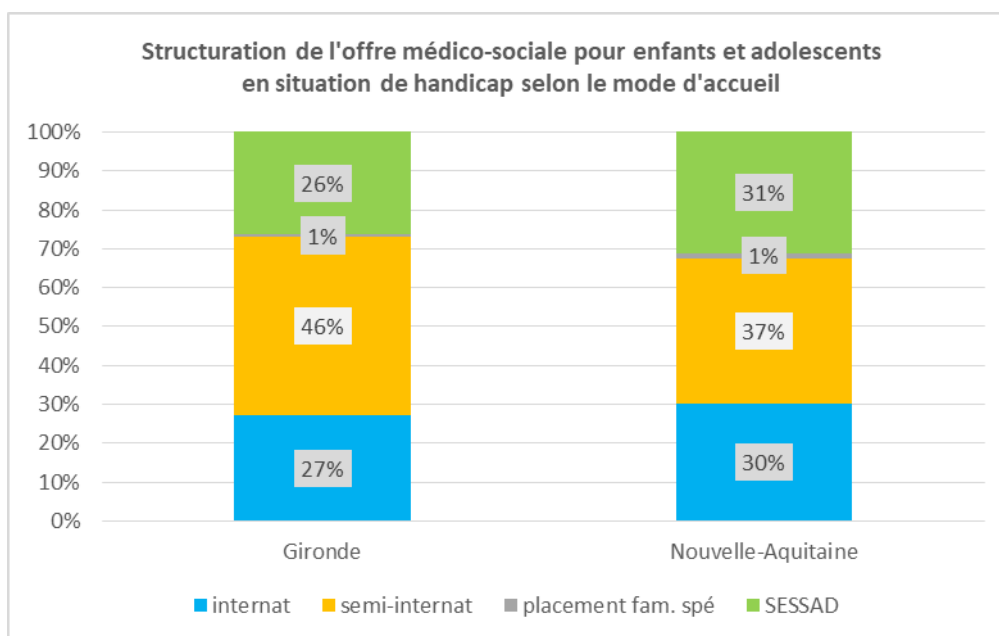
La Gironde dispose au total de 4053 places pour enfants et adolescents en situation de handicap avec un taux d'équipement légèrement inférieur à la moyenne régionale.

Nombre total de places installées selon le type de public et taux d'équipement pour 1000 habitants de moins de 20 ans

	Nombre de places installées		Taux d'équipement	
	33	NA	33	NA
Déficience intellectuelle	1444	7444	3,8	5,6
Handicap cognitif spécifique	29	95	0,1	0,1
TSA	142	1060	0,4	0,8
Diff. psychologiques avec tr. comportement	1433	3279	3,8	2,5
Handicap psychique		48		///
Déficience motrice	301	1204	0,8	0,9
Polyhandicap	197	729	0,5	0,6
Cérébrolésés	20	30	0,1	///
Déficience auditive	297	814	0,8	0,6
Déficience visuelle	190	341	0,5	0,3
Surdicécité		24		///
Tous types de déficiences		36		///
TOTAL	4053	15104	10,7	11,5

Sources : FINESS - Enquête agrément des ESMS 2018 Nouvelle-Aquitaine – ARS – CREAI

En Gironde, la part des places en semi-internat dans l'offre pour enfants handicapés est plus importante qu'en moyenne régionale, au détriment des places en SESSAD.



Sources : FINESS - Enquête agrément des ESMS 2018 Nouvelle-Aquitaine – ARS – CREAI

L'offre médico-sociale pour adultes en situation de handicap

Les établissements et services d'aide par le travail et de réadaptation professionnelle pour adultes handicapés

La Gironde compte 2499 places en ESAT, soit un taux d'équipement inférieur à la moyenne régionale. Dans ce département, 355 places sont aussi installées en CRP/CPO/UEROS.

Nombre de places installées en ESAT selon le type de public et taux d'équipement pour 1000 habitants de 20 à 59 ans

	Nombre de places		Taux d'équipement	
	33	NA	33	NA
Déficience intellectuelle	1573	7783	1,9	2,7
TSA ¹¹		15		///
Handicap psychique	112	806	0,1	0,3
Déficience motrice		57		///
Cérébrolésés	75	95	0,1	///
Déficience auditive	48	64	0,1	///
Déficience visuelle	80	96	0,1	///
Surdicécité		31		///
Tous types de déficiences	611	2664	0,7	0,9
TOTAL	2499	11611	3,0	4,0

Sources : FINESS - Enquête agrément des ESMS 2018 Nouvelle-Aquitaine – ARS – CREAI

Nombre de places installées en CRP-CPO-UEROS¹² selon le type de public et taux d'équipement pour 1000 habitants de 20 à 59 ans

	Nombre de places		Taux équipement	
	33	NA	33	NA
Handicap psychique		57		///
Déficience motrice		180		0,1
Cérébrolésés	15	36	///	///
Déficience visuelle		65		///
Tous types de déficiences	340	1206	0,4	0,4
TOTAL	355	1544	0,4	0,5

Sources : FINESS - Enquête agrément des ESMS 2018 Nouvelle-Aquitaine – ARS – CREAI

Plus de 40% des ESAT de Gironde ont noté des besoins d'adaptation de leur offre d'accompagnement, en particulier pour mieux prendre en compte de nouveaux publics.

Adéquation de l'agrément actuel par rapport aux besoins constatés dans les ESAT et CRP-CPO

	Gironde		Nouvelle-Aquitaine	
	Effectif ESMS répondants = 23		Effectif ESMS répondants = 140	
	ESAT		ESAT	CRP-CPO
Nécessité de faire évoluer l'agrément	10 (43%)		47%	50%
Modes d'accueil	5 (22%)		26%	45%
Public accompagné	10 (43%)		45%	20%
Plages d'ouverture	3 (13%)		7%	10%

Sources : FINESS - Enquête agrément des ESMS 2018 Nouvelle-Aquitaine – ARS – CREAI

¹¹ Troubles du spectre de l'autisme

¹² Centre de réadaptation professionnelle – centre de préorientation – unité d'évaluation, de réentrainement social et/ou professionnelle

Les foyers d'hébergement et les foyers occupationnels/de vie pour adultes handicapés

Avec 584 places en foyer d'hébergement et 1076 en foyer occupationnel/de vie, la Gironde a des taux d'équipement assez inférieurs à la moyenne régionale pour ces catégories d'ESMS.

Nombre de places installées en foyer d'hébergement et foyer occupationnel/de vie selon le type de public et le mode d'accueil et taux d'équipement pour 1000 habitants de 20 à 59 ans

	FH ¹³				TOTAL FH		FO/FV ¹⁴				TOTAL FO/FV		Taux équipement			
	Accueil de jour		Internat				Accueil de jour		Internat				FH		FO/FV	
	33	NA	33	NA	33	NA	33	NA	33	NA	33	NA	33	NA	33	NA
Déf. intellectuelle	6	22	391	3011	397	3033	230	826	519	2777	749	3603	0,5	1,1	0,9	1,3
TSA ¹⁵				11		11		3		41		44		///		///
Handicap psychique			60	394	60	394	81	127	51	359	132	486	0,1	0,1	0,2	0,2
Déficience motrice			18	54	18	54	34	72	68	161	102	233	///	///	0,1	0,1
Polyhandicap								17		70		87				///
Cérébrolésés							20	20		44	20	64			///	///
Déficience auditive							10	10	50	60	60	70			0,1	///
Déficience visuelle										42		42				///
Surdicécité	7		48	68	55	68		4		59		63	0,1	///		///
Pers. Hand. âgées		7		74		81		9		268		277		///		0,1
Tous types de déf.			54	611	54	611		141	13	545	13	686	0,1	0,2	///	0,2
TOTAL	13	29	571	4323	584	4352	375	1229	701	4426	1076	5655	0,7	1,5	1,3	2,0

Sources : FINESS - Enquête agrément des ESMS 2018 Nouvelle-Aquitaine – ARS – CREAI

Répartition des places d'accueil temporaire¹⁶ selon le public et le mode d'accueil¹⁷

	FH				FO/FV				TOTAL	
	en accueil de jour		en internat		en accueil de jour		en internat			
	33	NA	33	NA	33	NA	33	NA	33	NA
Déficience intellectuelle		16	11	24		5	16	72	27	117
Handicap psychique			1	1		1	3	6	4	8
Déficience motrice				1			2	5	2	6
Cérébrolésés								5		5
Déficience auditive								3		3
Surdicécité	7	7	1	1			3	2	3	10
Pers. handicapées âgées								7	8	7
Tous types de déficiences				3				11		14
TOTAL	7	23	13	30	0	6	24	111	44	170

Sources : FINESS - Enquête agrément des ESMS 2018 Nouvelle-Aquitaine – ARS – CREAI

¹³ Y compris les places installées dans les foyers polyvalents ayant une activité de foyers d'hébergement

¹⁴ Y compris les places installées dans les foyers polyvalents et les places en établissements expérimentaux pour adultes handicapés ayant une activité occupationnelle.

¹⁵ Troubles du spectre de l'autisme

¹⁶ L'accueil temporaire mentionné s'adresse aux personnes handicapées de tous âges et est organisé pour une durée limitée, le cas échéant sur un mode séquentiel, à temps complet ou partiel, y compris en accueil de jour.

¹⁷ Les places figurant dans ce tableau sont incluses dans le 1^{er} tableau.

Diversification des modes d'accueil en FH et FO/FV : accueil de jour et accueil temporaire

	FH		FO/FV	
	33	NA	33	NA
Part des places en accueil de jour	2%	< 1%	35%	22%
Part des places en accueil temporaire	3%	<1%	2%	2%

Sources : FINESS - Enquête agrément des ESMS 2018 Nouvelle-Aquitaine – ARS – CREAI

Plus de 60% des foyers d'hébergement et occupationnels/de vie de Gironde identifient des besoins d'adaptation de leur offre. Les adaptations nécessaires sont de même nature que celles repérées au niveau régional.

Adéquation de l'agrément actuel par rapport aux besoins constatés dans les FH et FO/FV

	Gironde	Nouvelle-Aquitaine
	Effectif ESMS répondants = 39	Effectif ESMS répondants = 264
Nécessité de faire évoluer l'agrément	24 (62%)	64%
<i>Modes d'accueil</i>	21 (54%)	58%
<i>Public accompagné</i>	16 (41%)	36%
<i>Plages d'ouverture</i>	5 (13%)	1%

Sources : FINESS - Enquête agrément des ESMS 2018 Nouvelle-Aquitaine – ARS – CREAI

Les maisons d'accueil spécialisées (MAS) et les foyers d'accueil médicalisé (FAM)

Avec 611 places installées en FAM et 489 en MAS, la Gironde a des taux d'équipement inférieurs à la moyenne régionale en particulier en MAS.

Nombre de places installées en FAM et MAS selon le type de public et le mode d'accueil et taux d'équipement pour 1000 habitants de 20 à 59 ans

	FAM				TOTAL FAM		MAS				TOTAL MAS		Taux équipement			
	Accueil de jour		Internat				Accueil de jour		Internat				FAM		MAS	
	33	NA	33	NA	33	NA	33	NA	33	NA	33	NA	33	NA	33	NA
Déficience intellectuelle	11	23	168	737	179	760		18		306		324	0,2	0,3		0,1
Handicap cognitif	8		189		197		10	10	50	50	60	60	0,2		0,1	///
TSA ¹⁸		1	56	191	56	192		26	28	247	28	276	0,1	0,1	///	0,1
Handicap psychique		8		350		358		12		190		202		0,1		0,1
Déficience motrice		18	30	310	30	328		4	12	52	12	56	///	0,1	///	///
Polyhandicap	8	30	32	439	40	469	25	113	364	1826	389	1941	///	0,2	0,5	0,7
Cérébrolésés		9	8	121	8	130		8		110		118	///	///		///
Déficience auditive			16	36	16	36							///	///		
Déficience visuelle				10		10								///		
Surdicécité				44		44								///		
Pers. Hand. âgées		4	17	108	17	112							///	///		
Tous types de déf.	8	13	60	258	68	271		11		34		45	0,1	0,1		///
TOTAL	35	106	576	2604	611	2710	35	202	454	2815	489	3017	0,7	0,9	0,6	1,1

Sources : FINESS - Enquête agrément des ESMS 2018 Nouvelle-Aquitaine – ARS – CREAI

Répartition des places d'accueil temporaire¹⁹ en FAM et MAS selon le public et le mode d'accueil²⁰

	FAM		MAS				TOTAL	
	en internat		En accueil de jour		En internat			
	33	NA	33	NA	33	NA	33	NA
Déf. intellectuelle	6	14				5	6	19
TSA	1	1		3		17	1	21
Handicap psychique	6	15				6	6	21
Déf. motrice	2	6				2	2	8
Polyhandicap		13	2	2	12	37	14	52
Cérébrolésés		2				8		10
Déf. auditive	3	3					3	3
Pers. Hand. âgées	2	4					2	4
Tous types de déficiences	3	6		0		3	3	9
TOTAL	24	64	2	5	12	78	38	147

Sources : FINESS - Enquête agrément des ESMS 2018 Nouvelle-Aquitaine – ARS – CREAI

¹⁸ Troubles du spectre de l'autisme

¹⁹ L'accueil temporaire mentionné s'adresse aux personnes handicapées de tous âges et est organisé pour une durée limitée, le cas échéant sur un mode séquentiel, à temps complet ou partiel, y compris en accueil de jour.

²⁰ Les places figurant dans ce tableau sont incluses dans le 1^{er} tableau

Diversification des modes d'accueil en FAM et MAS : accueil de jour et accueil temporaire

	FAM		MAS	
	33	NA	33	NA
Part des places en accueil de jour	6%	7%	7%	4%
Part des places en accueil temporaire	4%	2%	3%	3%

Sources : FINESS - Enquête agrément des ESMS 2018 Nouvelle-Aquitaine – ARS – CREAI

Plus de la moitié des FAM et MAS de Gironde signalent des besoins d'évolution de leur offre, notamment en termes de modes d'accueil.

Adéquation de l'agrément actuel par rapport aux besoins constatés dans les FAM et les MAS

	Gironde	Nouvelle-Aquitaine
	Effectif ESMS répondants = 18	Effectif ESMS répondants = 132
Nécessité de faire évoluer l'agrément	10 (56%)	58%
<i>Modes d'accueil</i>	9 (50%)	55%
<i>Public accompagné</i>	5 (28%)	30%
<i>Plages d'ouverture</i>	1 (6%)	<1%

Sources : Enquête agrément des ESMS 2018 Nouvelle-Aquitaine – ARS – CREAI

Les SAVS (services d'accompagnement à la vie sociale) et les SAMSAH (services d'accompagnement médico-social pour adultes handicapés)

La Gironde dispose de 1073 places en SAVS et de 265 places en SAMSAH, ce niveau d'équipement se situe au-dessous de la moyenne régionale, surtout pour les SAVS.

Nombre de places installées selon le type de public en SAVS, SAMSAH²¹ selon le type de public et taux d'équipement pour 1000 habitants de 20 à 59 ans

	SAVS		SAMSAH		TOTAL		Taux équipement SAVS et assimilés		Taux équipement SAMSAH et assimilés	
	33	NA	33	NA	33	NA	33	NA	33	NA
Déficience intellectuelle	76	1942		10	76	1952	0,1	0,7		///
TSA		8	14	49	14	57		///	///	///
Handicap psychique	50	288	79	497	129	785	0,1	0,1	0,1	0,2
Déficience motrice	150	540	52	234	202	774	0,2	0,2	0,1	0,1
Polyhandicap				28		28				///
Cérébrolésés		37	60	206	60	243		///	0,1	0,1
Déficience auditive	80	121		15	80	136	0,1	///		///
Déficience visuelle	132	136		15	132	151	0,2	///		///
Surdicécité		46				46		///		
Pers. Hand. âgées		50				50		///		
Tous types de déficiences	585	1748	60	127	645	1875	0,7	0,6	0,1	///
TOTAL	1073	4916	265	1181	1338	6097	1,3	1,7	0,3	0,4

Sources : FINESS - Enquête agrément des ESMS 2018 Nouvelle-Aquitaine – ARS – CREAI

Un peu plus de la moitié des SAVS et des SAMSAH de Gironde souhaiteraient faire évoluer leur offre d'accompagnement.

Adéquation de l'agrément actuel par rapport aux besoins constatés dans les SAVS et SAMSAH

	Gironde Effectif ESMS répondants = 23	Nouvelle-Aquitaine Effectif ESMS répondants = 136
Nécessité de faire évoluer l'agrément	12(52%)	50%
Modes d'accueil	9 (39%)	32%
Public accompagné	6 (26%)	30%
Plages d'ouverture	2 (9%)	12%

Sources : Enquête agrément des ESMS 2018 Nouvelle-Aquitaine – ARS – CREAI

²¹ et établissements expérimentaux assimilés

Récapitulatif de l'offre pour adultes en situation de handicap (hors ESAT et CRP)

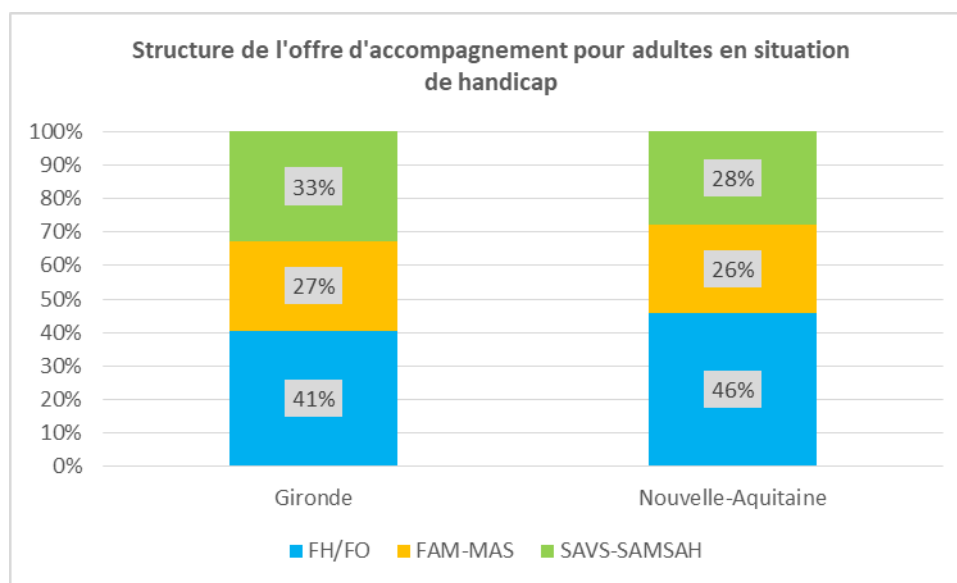
La Gironde dispose au total de 4098 places pour adultes en situation de handicap avec un taux d'équipement très inférieur à la moyenne régionale.

Nombre total de places installées selon le type de public et taux d'équipement pour 1000 habitants de 20 à 59 ans

	Nombre de places installées		Taux d'équipement	
	33	NA	33	NA
Déficience intellectuelle	1401	9772	1,7	3,4
Handicap cognitif spécifique	257	60	0,3	///
TSA	98	580	0,1	0,2
Handicap psychique	321	2225	0,4	0,8
Déficience motrice	364	1445	0,4	0,5
Polyhandicap	429	2521	0,5	0,9
Cérébrolésés	88	555	0,1	0,2
Déficience auditive	156	242	0,2	0,1
Déficience visuelle	132	203	0,2	0,1
Surdicécité	55	221	0,1	0,1
Pers. Hand. âgées	17	520	///	0,2
Tous types de déficiences	780	3488	0,9	1,2
TOTAL	4098	21827	4,9	7,6

Sources : FINESS - Enquête agrément des ESMS 2018 Nouvelle-Aquitaine – ARS – CREAI

En Gironde, la structure de l'offre d'accompagnement pour adultes handicapés est relativement proche de la moyenne régionale avec toutefois, un peu plus de places dévolues à l'accompagnement en milieu ordinaire et un peu moins en FH/FO.



Sources : FINESS - Enquête agrément des ESMS 2018 Nouvelle-Aquitaine – ARS – CREAI



Espace Rodesse
103ter rue Belleville – CS 81487
33063 Bordeaux Cedex
info@creai-aquitaine.org
www.creai-aquitaine.org