

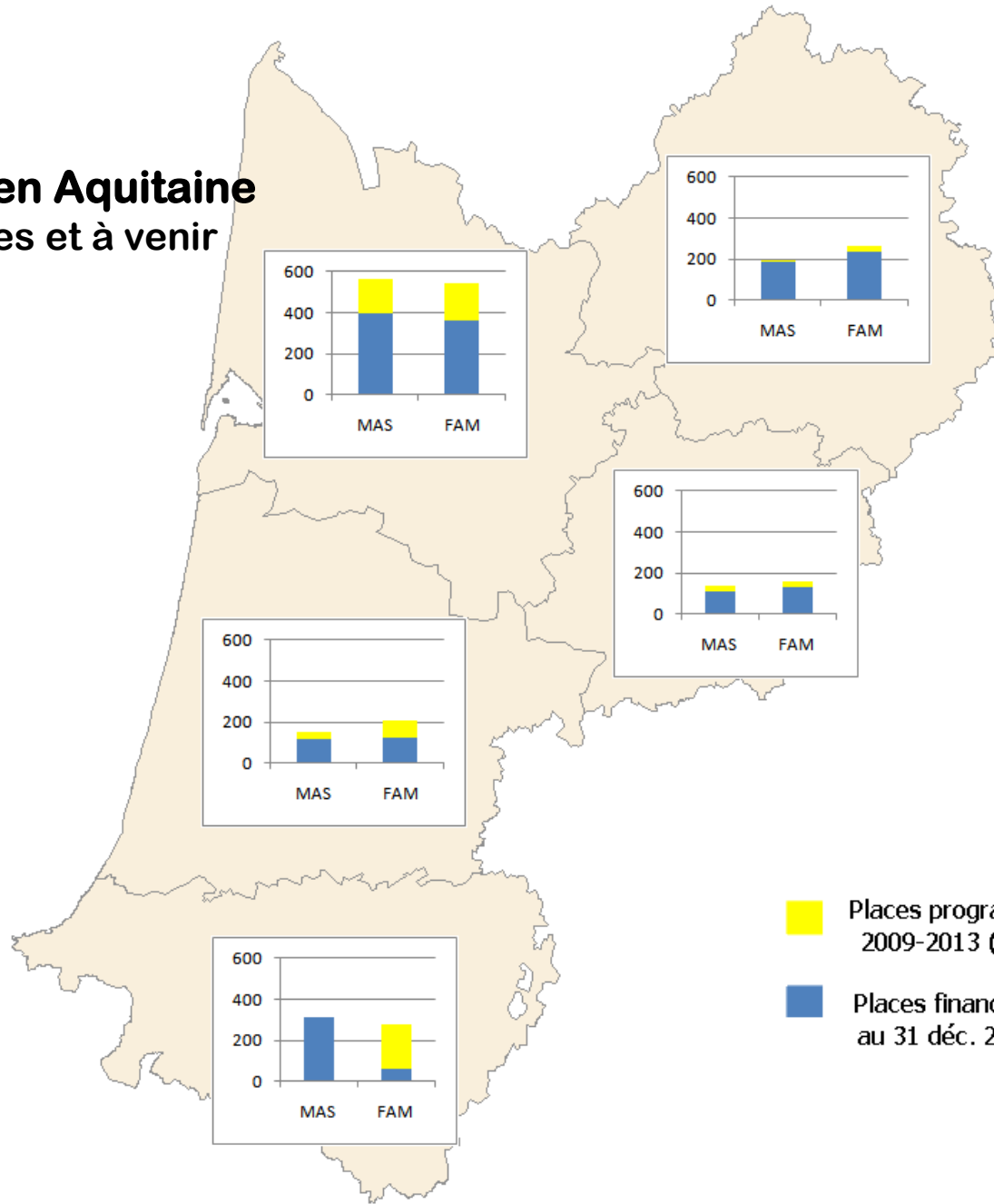


LES FAM ET LES MAS EN AQUITAINE

Equipement, publics accompagnés et
personnels

FAM et MAS en Aquitaine

Places actuelles et à venir



■ Places programmées
2009-2013 (PRIAC)

■ Places financées
au 31 déc. 2008



RATIO D'ÉQUIPEMENT POUR 1000 HABITANTS

	24		33		40		47		64		Aquitaine	
	FAM	MAS	FAM	MAS	FAM	MAS	FAM	MAS	FAM	MAS	FAM	MAS
2008	1,2	0,9	0,5	0,5	0,7	0,6	0,8	0,7	0,2	0,9	0,6	0,7
2013	1,4	1,0	0,7	0,7	1,1	0,8	1,1	0,9	0,4	0,9	0,9	0,8

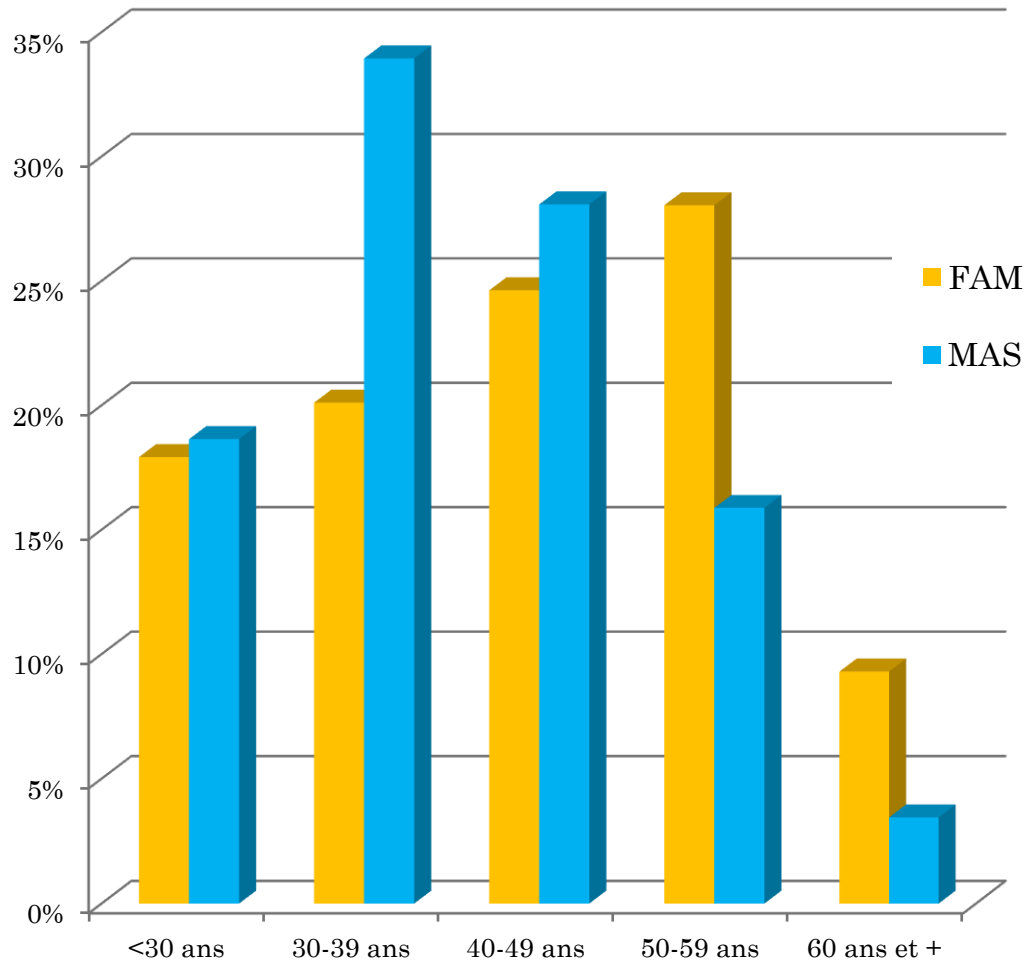
Les FAM et les MAS sont les établissements pour adultes handicapés qui connaissent le développement le plus important ces dernières années.

Entre 2008 et 2013, en Aquitaine, le nombre de places de FAM augmentera de 60% (soit + 550 places) et celui de MAS de 22% (+ 245 places)

A l'issue de cette période, la capacité d'accueil des FAM dépassera celle des MAS dans tous les départements aquitains, excepté en Pyrénées-Atlantiques.



AGE DU PUBLIC SUIVI



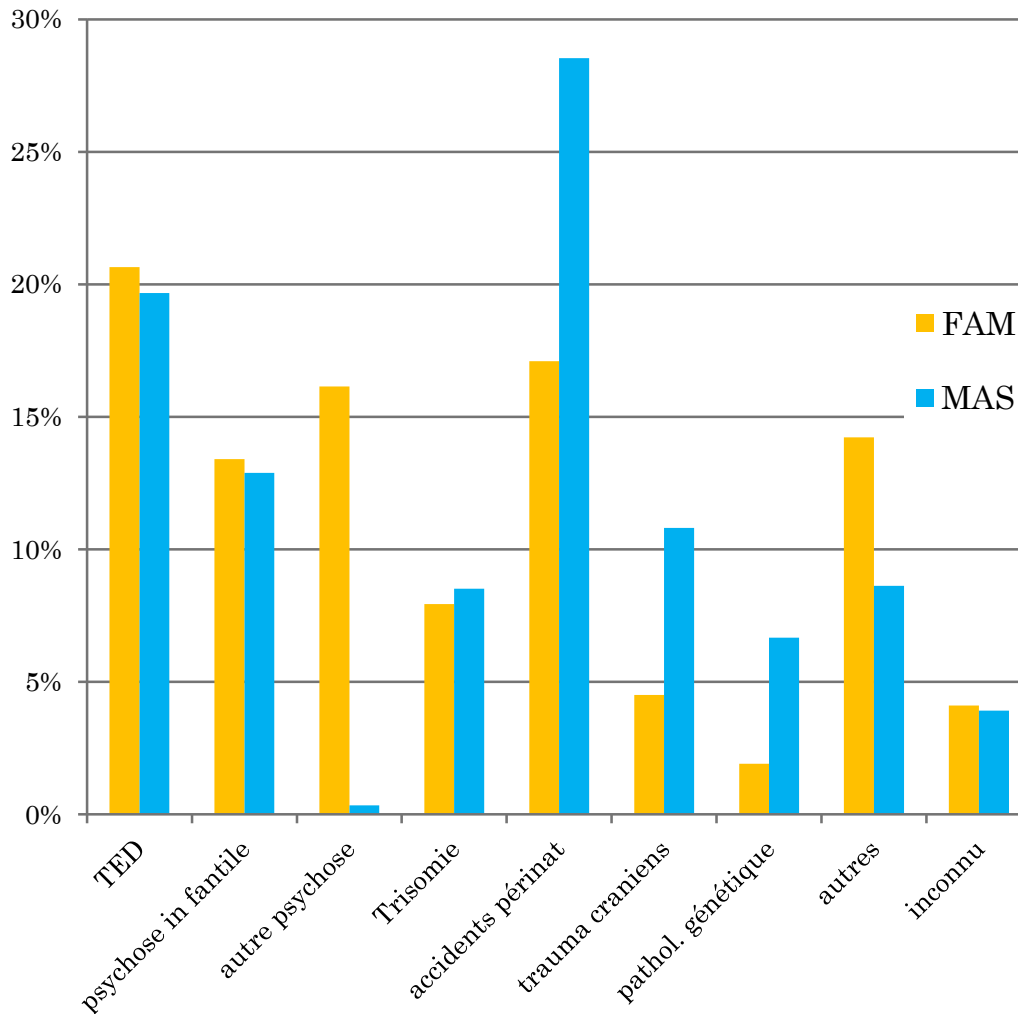
Les résidents des FAM sont en moyenne plus âgés que ceux des MAS.

- moins de 40 ans : 38% en FAM et 53% en MAS
- plus de 50 ans : 37% en FAM et 19% en MAS

De nombreuses sections FAM ont été créées en foyer occupationnel pour accompagner le vieillissement des résidents.



PATHOLOGIES ET ORIGINES DES DÉFICIENCES

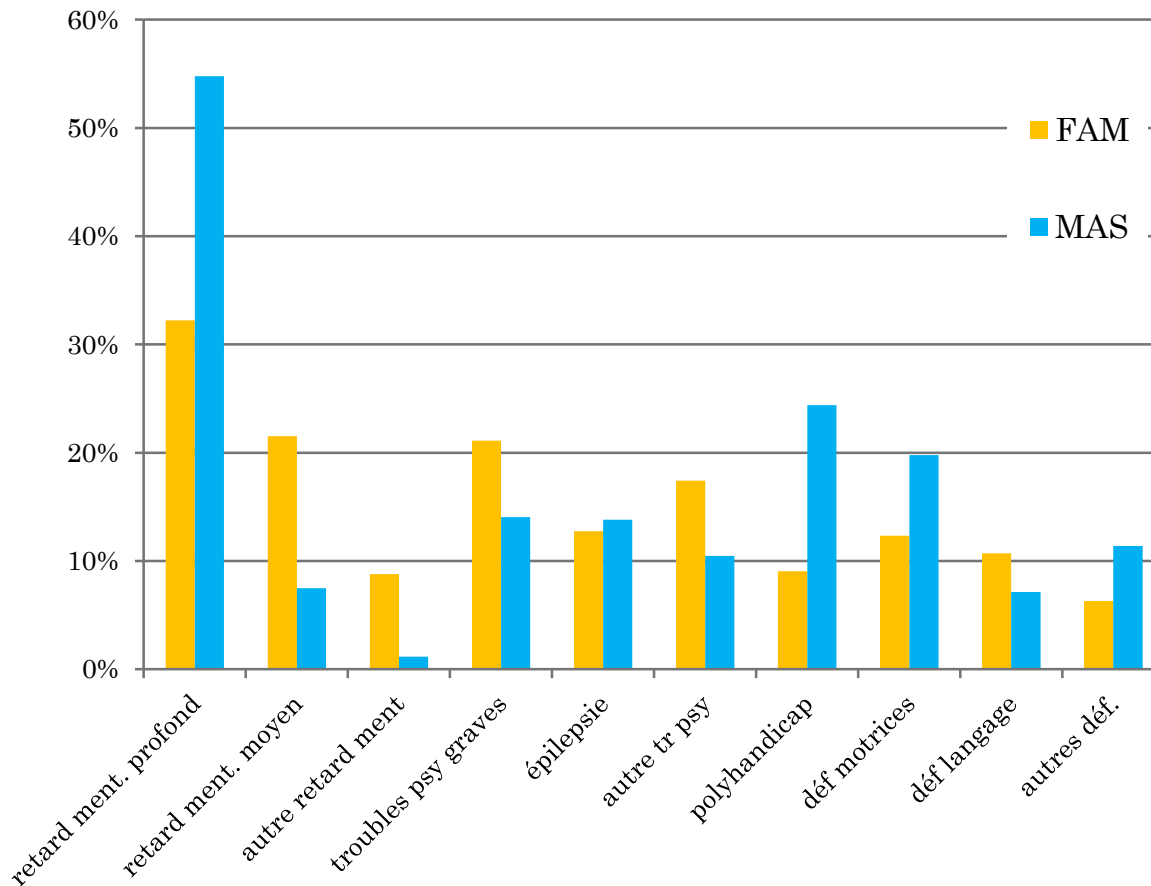


Des données
difficiles à interpréter
car :

- elles se recoupent partiellement (comme les TED et les psychoses infantiles)
- elles mêlent diagnostic (ex : TED) et étiologie (ex : accident périnatal).



DÉFICIENCES



En MAS, 88% des personnes cumulent au moins 2 déficiences contre 66% en FAM.

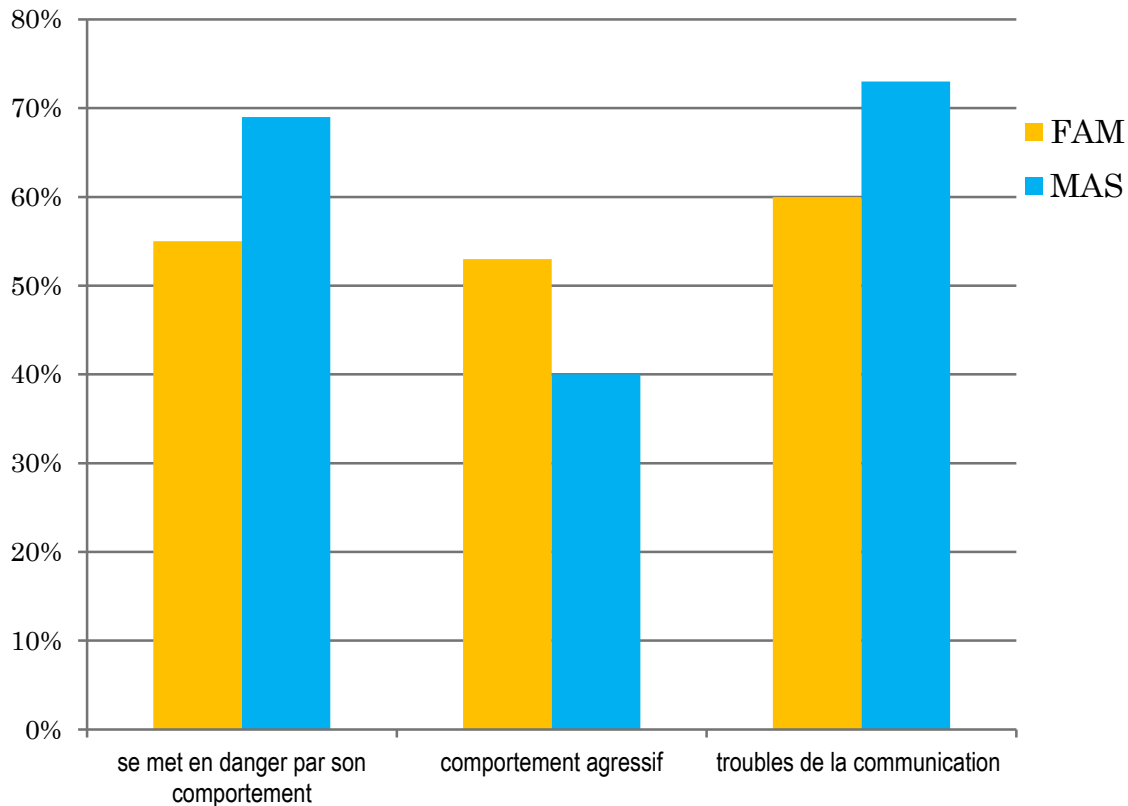
Le polyhandicap caractérise le quart des résidents des MAS contre 9% en FAM .

Les déficiences intellectuelles concernent 90% du public des MAS et trois quarts de celui des FAM

Les troubles psychiques sont plus présents dans les FAM (50%, qualifiés de graves le plus souvent) que dans les MAS (38%).



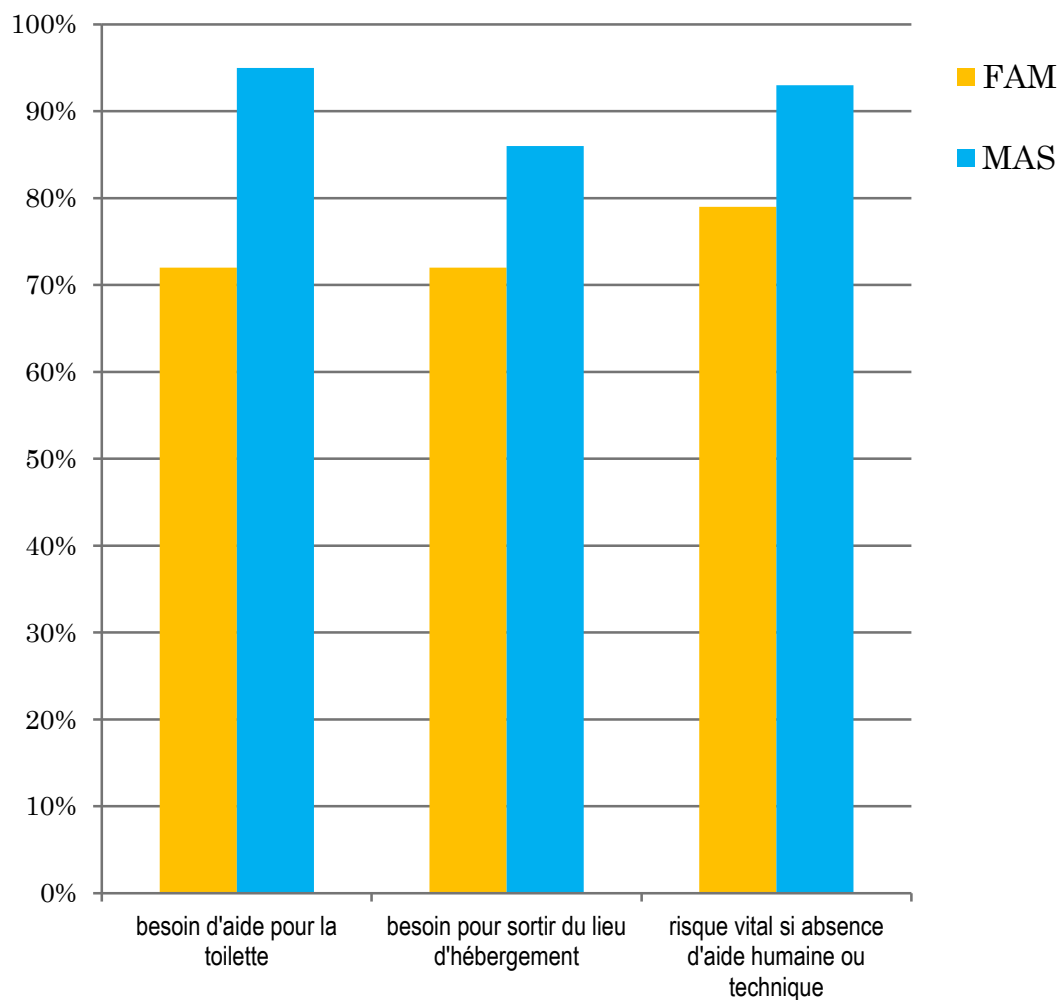
INCAPACITÉS AUTOUR DU COMPORTEMENT ET DE LA COMMUNICATION...



Les troubles de la communication sont plus accentués chez les résidents des MAS (notamment les troubles lourds qui affectent 71% des résidents de ces établissements contre 30% de ceux des FAM).

Des comportements agressifs concernent la moitié des usagers des FAM, ce qui peut être probablement relié à l'importance des troubles psychiques qui les affectent...

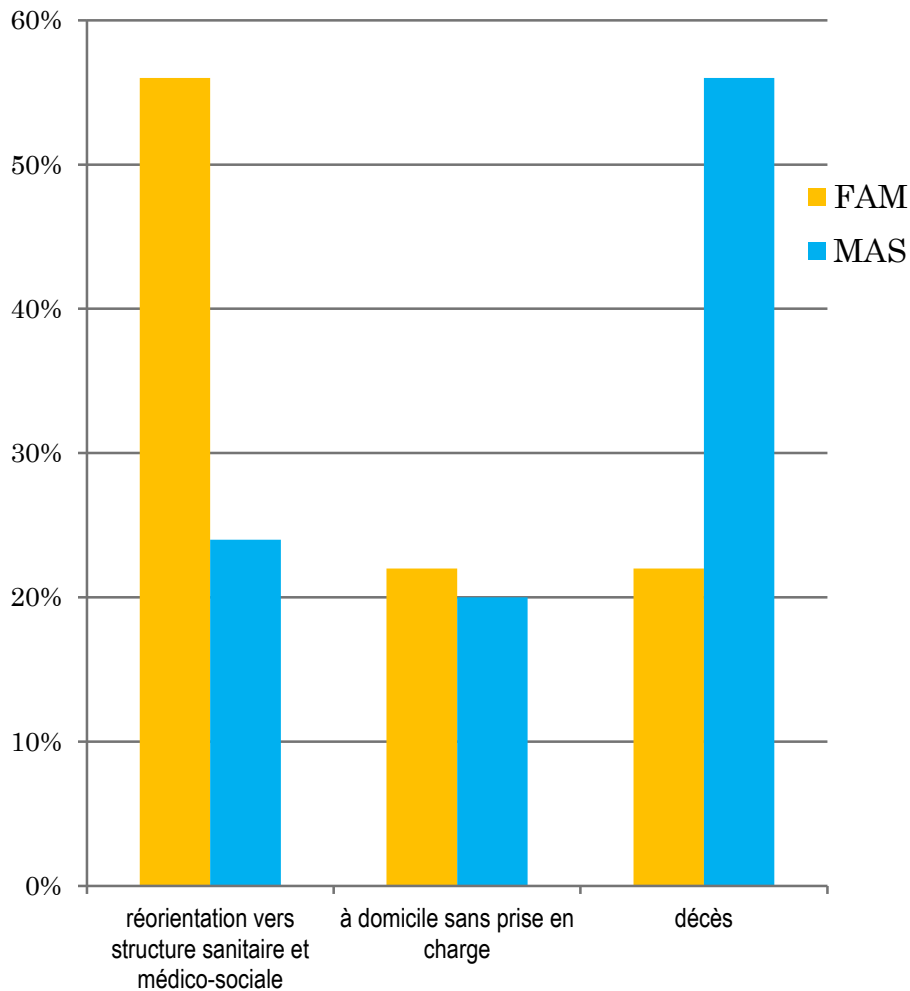
INCAPACITÉ DANS LES ACTES DE LA VIE QUOTIDIENNE



Ces données mettent en évidence une perte d'autonomie majeure chez les résidents des MAS, plus accentuée encore que chez ceux des FAM.



DEVENIR APRÈS LA SORTIE DES FAM ET MAS



En 2006, 7% des usagers des FAM et 5% de ceux des MAS sont sortis définitivement.

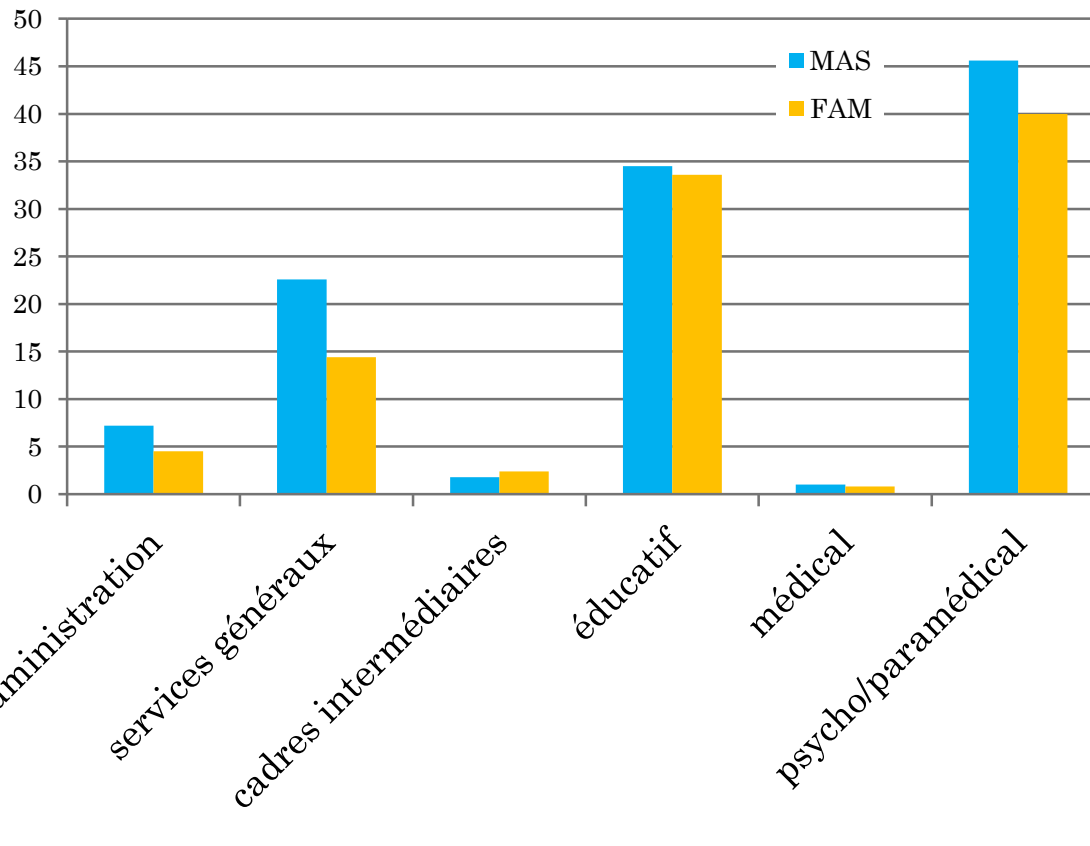
Les réorientations pour les sortants de FAM se font en priorité vers un établissement sanitaire ou pour personnes âgées.

Les retours à domicile sans prise en charge ont concerné une vingtaine de personnes et paraissent étonnants vu la lourdeur des handicaps de ce public.

Les décès sont très fréquents y compris pour des résidents encore jeunes (en MAS, 43% ont moins de 40 ans).

LES PERSONNELS DES MAS ET FAM

Nombre de postes en ETP par catégorie pour 100 personnes accueillies



Au total, on compte 119 ETP pour 100 résidents en MAS contre 101 en FAM, les emplois administratifs, de services généraux et paramédicaux étant plus représentés en MAS

