

4^{ÈME} JOURNÉE RÉGIONALE SUR L'AUTISME

« Quelles pratiques professionnelles
pour l'autisme en Europe ? »

Syndrome neurotypique

vs

Syndrome autistique

Josef Schovanec, Docteur en philosophie (EHESS),
Diplômé de Sciences Po, autiste Asperger

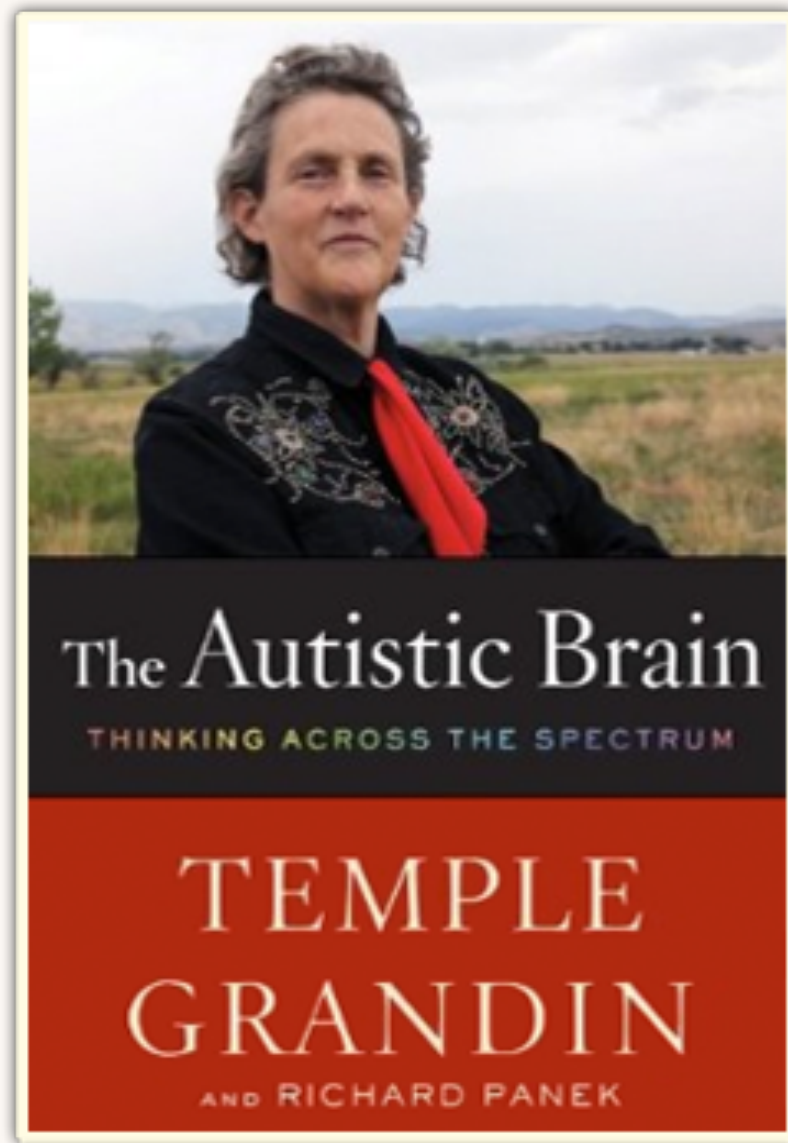
INTÉGRATION

SOCIALISATION

SCOLARISATION

INSERTION





Kim Peek (1951-2009)



Григорий
Яковлевич
Перельман (Grigori
Perelman)



Liane Holliday-Willey



Miss Montana 2013 (A. Wineman)



Rudy Simone



Sophie M.



Rebecca Gould



J.K. Rowling - Manon Toulemont



Gilles & Cathy



Stephen Shore



Valentin Mérrou (& son petit frère)



Quelle prévalence ?

France entière : 450 000 à 600 000
À peu près 1 sur 150

Planète

Les débats du dd >

Autisme aux États-Unis : un sur quatre-vingt-huit

LE MONDE | 21.10.2013 à 16h09 • Mis à jour le 21.10.2013 à 16h28 |

Par Stéphane Foucart

Abonnez-vous à partir de 1 € Réagir Classer Partager

Recommander Envoyer 318 personnes le recommandent. Inscription pour voir ce que vos amis recommandent.

Au fil du dernier et passionnant livre d'André Cicoella, *Toxique planète* (Seuil, coll. "Anthropocène", 310 p., 19 euros), on croise quelques chiffres ahurissants. Tous font pièce à cette épidémiologie de comptoir selon laquelle "tout va bien, car l'espérance de vie continue d'augmenter". Rappelons d'ailleurs ici que la notion d'espérance de vie repose sur un postulat dénué de tout fondement, selon lequel

Vidéo



Quelques astuces pour éviter le gaspillage alimentaire

- Les plus partagés
- 1 Facebook touché momentanément par une panne importante 5548
 - 2 Comment la NSA vous surveille (expliqué en patates) 3745
 - 3 Quand un défi de séduction devient agression 2944



Vers un job coaching adapté

Oliver Sacks : où disparaissent les enfants ?

Peu de statistiques

Une des rares études poussées :

- 6% des TED ont un temps plein
- 12% parmi les seules personnes avec un autisme dit de HN
- contre 49% chez les personnes handicapées en général
- et 81% chez les valides anglais (Barnard et al 2001).

Il existe différents profils : l'informaticien, le littéraire ; différents « niveaux » d'aptitude sociale (faire ses courses, prendre les transports en commun, participer à des déjeuners, etc)



Les préjugés

Seuls quelques emplois

Pour la Rolls-Royce : Raphaële Collignon

Le travail, c'est trop dur

On les emploie pour la charité



Soutenance de thèse





Profils possibles

Quand une spécialité semble émerger :

- informaticien – geek
- littéraire
- technique – bricolage de génie

(mais rarement il y a une adéquation parfaite entre ces vœux et la carrière effective)

Attitudes :

- passionné
- terrorisé
- dépressif
- bizarre





Emploi, la recherche

Exemple-type de petite annonce (choisie au hasard) :

« Pour venir en renfort de nos effectifs, nous recrutons un junior pour notre site de Metz - poste à pourvoir immédiatement.

Au sein d'une équipe de 35 personnes, vous interviendrez dans le cadre de nos missions d'audit auprès d'une clientèle diversifiée de PME.

De formation supérieure, vous serez formé aux techniques et méthodologies du cabinet pour mener à bien vos missions.

Votre intérêt pour l'environnement des PME, votre exigence personnelle sur la qualité des prestations à apporter aux clients et votre sens relationnel vous permettront de réussir dans vos fonctions et d'évoluer rapidement vers un poste de senior ».

Déjà, cinq points de blocage...





Emploi, le CV

A quoi peut ressembler un CV :

**Nom : Camille Emmanuël Florent Jacques Marie de l'Aspie
Né le 13 septembre 1975 à 5H34**

Téléphone : 01 23 45 67 89 (mais je déteste ça, ne me téléphonez pas SVP)

Education : j'ai raté mon cursus et on m'a viré de l'école

Expérience professionnelle : surveillant de nuit, licencié pour inaptitude au poste car je m'endormais tout le temps

Langues : un peu d'anglais, mais j'ai oublié

Informatique : rudiments

Hobbies : collection de piles russes du XIXème siècle





Emploi, l'entretien d'embauche

Pourquoi on échoue (ou plutôt : ce sur quoi on est évalué) :

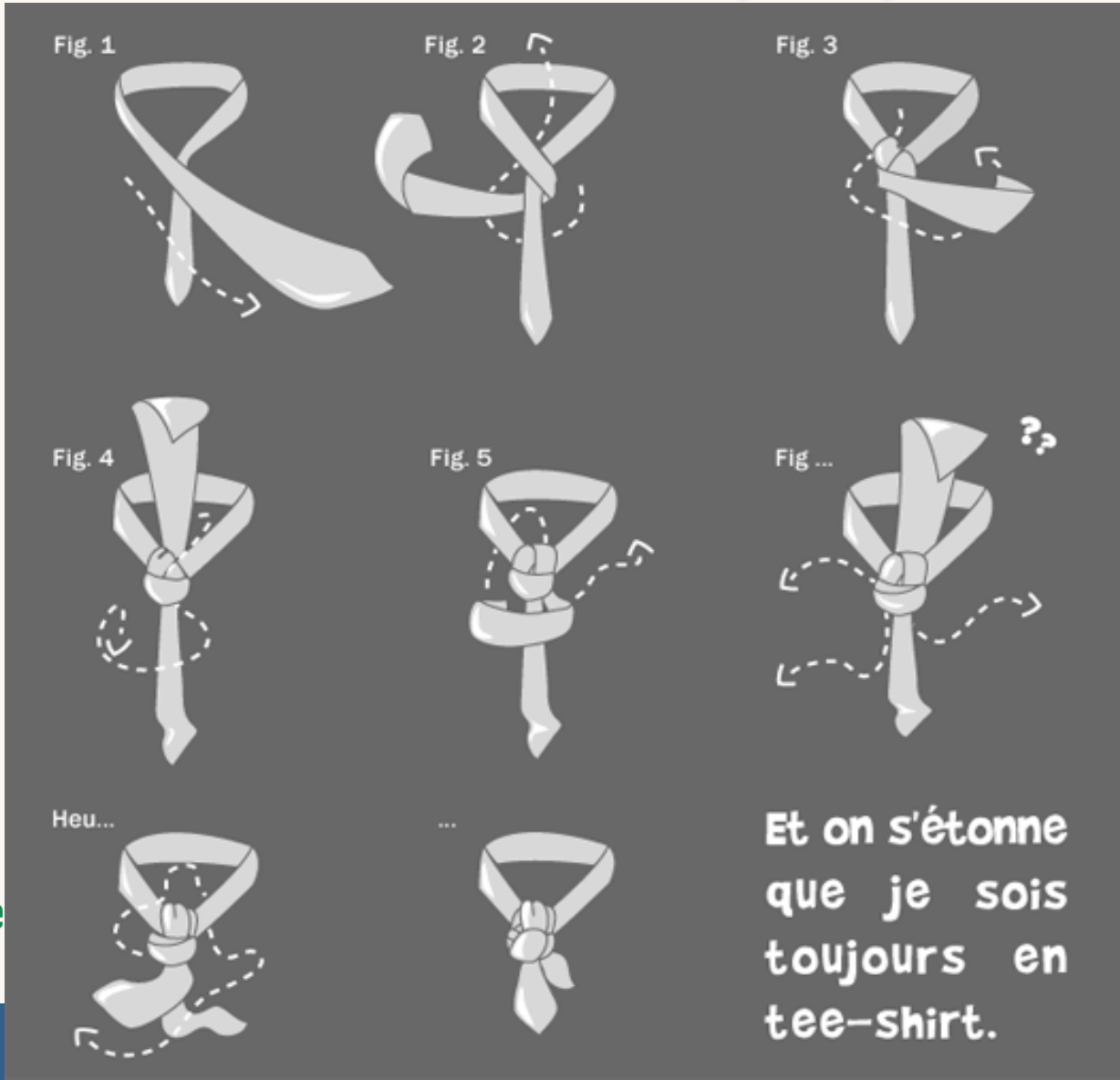
- poignée de main
- sourire
- regard
- assurance (voix, posture...)
- tenue vestimentaire, coiffure
- estime de soi.

Les petits trucs et astuces de tout un chacun :

- savoir bien retoucher les zones d'ombre de sa vie (de son CV)
- savoir gonfler ses aptitudes (tout en restant crédible)
- montrer qu'on est LA personne indispensable
- ... tout en flattant l'ego de l'employeur (« ça pue ici »)



L'entretien... et sa préparation



Une fois en entreprise...

Les lieux à problèmes...





Une fois en entreprise...

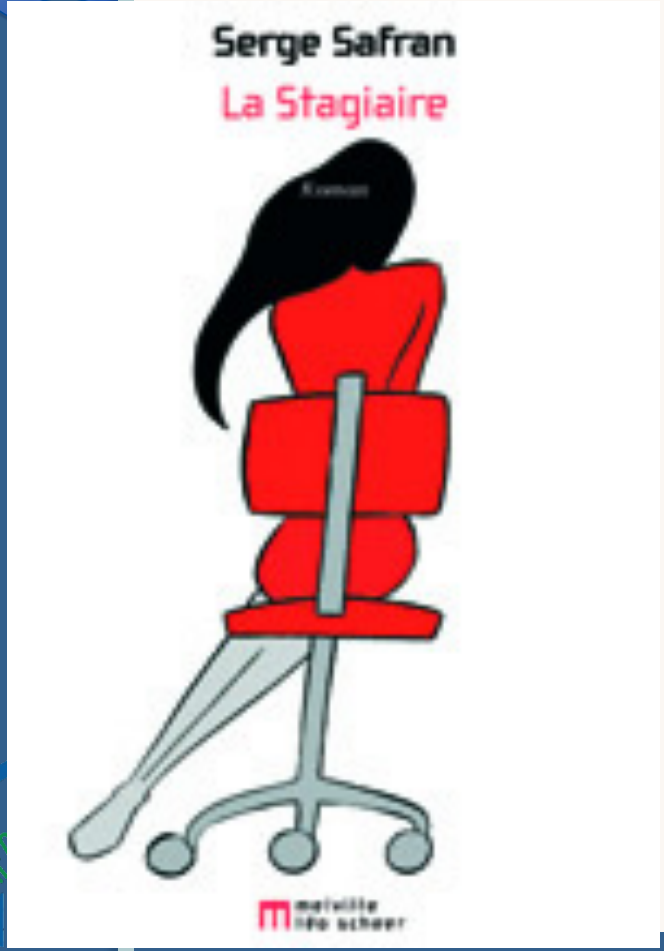
... et le bureau lui-même





Une fois en entreprise...

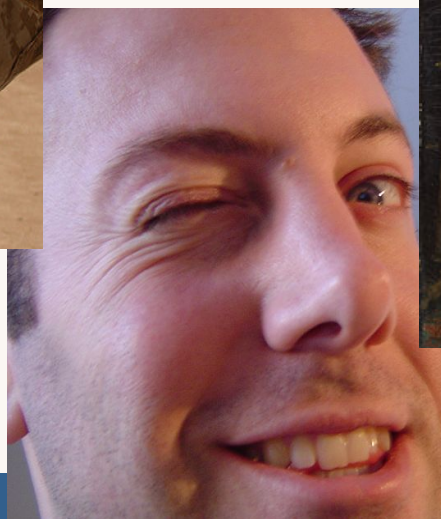
Savoir gérer les différents spécimens : le patron a toujours raison, etc : hiérarchie = ?





Une fois en entreprise...

Répondre aux situations quotidiennes au travail





Une fois en entreprise...

Pourquoi travaille-t-on ? Des motivations des uns et des autres



Mais monter en grade peut être une punition...



Emploi, récapitulatif

Qualités des personnes avec autisme et SA <http://www.autismushamburg.de/beruf.html>





Emploi et espoir

Des expériences réussies : Danemark, etc

Des patrons Asperger : B. Gates, etc

Apprentissage

Comment sensibiliser ?

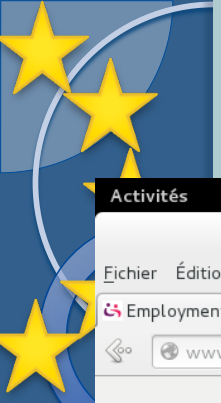
Présentation aux collègues

Guide pratique

Evitement de situations problématiques

Mais... qu'est-ce-donc le succès ?





Employment support

- About autism
- Living with autism
- Schools and services
- Working with people with autism
- Get involved
- News and events
- Community



Search

Find personalised information

Helpline and other contacts

You are here: Home > Schools and services > Employment support

Last updated: 20th November 2013



We provide training to organisations, employability professionals, and further and higher education staff who support people with an autism spectrum disorder (ASD).

In Cardiff and Glasgow, we provide job-finding support for people with an ASD.

- Schools and services
- Advice and information
- Find NAS services in your area
- Education and schools

Jobseekers

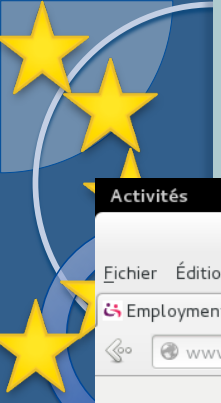


Employees



Accredited provider





Activités Firefox mar. 00:03 fr Josef Schovanec

Employment support - | autism | Asperger syndrome | - Mozilla Firefox

Fichier Édition Affichage Historique Marque-pages Outils Aide

www.autism.org.uk/prospects

area

- Education and schools
- Training and consultancy
- Residential and community
- The Centre for Autism
- Employment support**
- Jobseekers
- Employees
- Employers
- Training and consultancy
- Autism Accreditation
- Diagnosing complex needs
- The National Brokerage Project

Employers

Supported by

LOTTERY FUNDED

EUROPE & SCOTLAND

jobcentreplus

Part of the Department for Work and Pensions

Contact us

London

0808 800 10 50
 employment.training@nas.org.uk

Glasgow

0141 248 1725
 prospects.glasgow@nas.org.uk

Wales

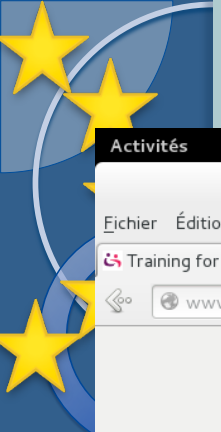
029 2062 8086
 prospectswales@nas.org.uk

How to find the London office (PDF)

How to find the Glasgow office (PDF)

Nothing in your area? Try





- Training and consultancy
- Residential and community
- The Centre for Autism
- ▲ Employment support
 - Jobseekers
 - Employees
 - Employers
- ▲ Training and consultancy
 - Work skills for employees with an ASD
 - Managing employees with autism
 - Understanding employees with an ASD
 - Workplace assessments
 - Corporate solutions package
 - Organisations and service providers
 - Higher education staff**
 - Understanding the autism spectrum for

Training we offer for HE staff

- Understanding the autism spectrum for careers advisers

Specialist training and practical strategies to help you understand and work with students with autism more effectively, and support their transition into employment.
- Understanding the autism spectrum for higher education staff

Our Prospects student and employment service provides specialist training and practical strategies to help you understand and support students with an autism spectrum disorder more effectively, so they can reach their full academic potential.
- Understanding the autism spectrum for mentors and non-medical helpers in HE

Specialist training for mentors and non-medical helpers in higher education, who want to understand and support students with an autism spectrum disorder (ASD) more effectively.
- Understanding the autism spectrum for needs assessors

Specialist training and practical strategies to help you understand and support students with an autism spectrum disorder more effectively, so they can reach their full

mentors

- Needs assessors: supporting students with autism in higher education
- Education professionals in further and higher education



Ce qu'il faut (faudrait?) faire

Job coaching : oui, mais ce n'est qu'une toute petite portion de la chose

Défi au niveau des hommes politiques : je ne crois plus à la capacité des micro-associations à la française à faire l'affaire

Défi au niveau de la formation « supérieure » : l'angle mort de l'Education Nationale

Défis au niveau des entreprises

Défis au niveau des structures dédiées à l'emploi des personnes handicapées : ignorent l'autisme

Défis au niveau des associations : c'est là que le modèle des associations de parents ne marche plus





Pas de processus linéaire

Ne pas compter sur un processus linéaire : il ne s'agit pas seulement d'apprendre des codes

Réussir au boulot exige une certaine névrose : faut-il la susciter ?
> une société où réussissent les autistes serait une société plus ouverte à tous

Aptitude à rebondir : c'est elle qui fait les belles carrières, et qui fait souvent défaut chez les personnes autistes

Dé-dépression : et sens dans la vie





Institute For the Study of the Neurologically Typical



"The common belief that (persons) with pervasive developmental disorders are humorless is frequently mistaken." - Stephen Bauer, M.D., M.P.H.

D

(Note: The content of this site is a parody. It is not to be taken literally. [Help with understanding the humor.](#))

What Is NT?

Neurotypical syndrome is a neurobiological disorder characterized by preoccupation with social concerns, delusions of superiority, and obsession with conformity.

Neurotypical individuals often assume that their experience of the world is either the only one, or the only correct one. NTs find it difficult to be alone. NTs are often intolerant of seemingly minor differences in others. When in groups NTs are socially and behaviorally rigid, and frequently insist upon the performance of dysfunctional, destructive, and even impossible rituals as a way of maintaining group identity. NTs find it difficult to communicate directly, and have a much higher incidence of lying as compared to persons on the autistic spectrum.

NT is believed to be genetic in origin. Autopsies have shown the brain of the neurotypical is typically smaller than that of an autistic individual and may have overdeveloped areas related to social behavior.

- [The Diagnostic and Statistical Manual of Normal Disorders: 666.00 Neurotypic Disorder](#)

How Common Is It?

[What is NT?](#)

[How Common Is It?](#)

[Are There Any Treatments For NT?](#)

[Online NT Screening Test](#)

[Papers and Abstracts](#)

[What You Can Do If Someone You Know is NT](#)

[Current Research \(guestbook\)](#)





Merci :-)

Josef Schovane c

jschovane c@wanadoo.fr

à bientôt...

